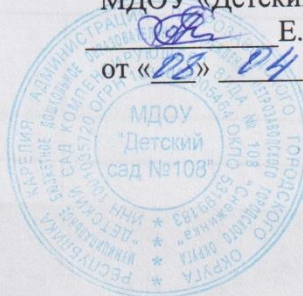


Муниципальное бюджетное дошкольное образовательное учреждение Петрозаводского городского округа «Детский сад компенсирующего вида № 108 «Снежинка»

Согласовано:
Председатель
Совета трудового коллектива
Митина И. С.
от «07» 04 2026 г.

Утверждаю:
Заведующий
МДОУ «Детский сад № 108»
Е. А. Анхимова
от «07» 04 2026 г.



Отчет о результатах самообследования

муниципального бюджетного дошкольного образовательного учреждения
Петрозаводского городского округа «Детский сад компенсирующего вида № 108
«Снежинка» за 2025 год.

Целями проведения самообследования ДОО являются обеспечение доступности и открытости информации о деятельности образовательного учреждения. В процессе самообследования были проведены: оценка образовательной деятельности, системы управления ДОО, содержания и качества подготовки воспитанников, организация воспитательно-образовательного процесса, качества кадрового, учебно-методического, библиотечно-информационного обеспечения, материально-технической базы, функционирования внутренней системы оценки качества образования, анализ показателей деятельности ДОО. Настоящий отчет подготовлен по результатам проведения самообследования, проведенного в соответствии с требованиями:

- Федерального закона от 29.12.2012г N 273-ФЗ п.3, ч.2, ст.29 «Об образовании в Российской Федерации»,

- Приказа Министерства образования и науки РФ от 14 июня 2013 г. N 462 «Об утверждении Порядка проведения самообследования образовательной организацией» и от 10 декабря 2013 г.,

- Приказа Министерства образования и науки РФ от 10 декабря 2013 г. N 1324 «Об утверждении показателей деятельности образовательной организации, подлежащей самообследованию»,

- Сроки, форма проведения самообследования, состав лиц, привлекаемых для его проведения был определен приказом заведующего МДОУ от 09.01.2024 N 5 «О проведении самообследования организации».

Общие сведения об образовательной организации.

Полное наименование: муниципальное бюджетное дошкольное образовательное учреждение Петрозаводского городского округа «Детский сад компенсирующего вида №108 «Снежинка»

Сокращенное наименование: МДОУ «Детский сад № 108»

Организационно-правовая форма учреждения: муниципальное бюджетное учреждение. Учреждение является некоммерческой организацией. Учреждение является юридическим лицом, имеет самостоятельный баланс, лицевые счета, печать со своим наименованием.

Учредитель: Администрация Петрозаводского городского округа

Координатор: Управление образования комитета социального развития Администрации Петрозаводского городского округа

Заведующий: Анхимова Елена Александровна

Лицензия: серия 10Л01 №0006970 от 09.02.2015 г. выдана Министерством образования Республики Карелия. Регистрационный номер 2405

Почтовый и фактический адрес: 185014, Республика Карелия г. Петрозаводск, ул.Сыктывкарская, д.19. Телефон: (88142) 75-02-30 E-mail: ds-108@mail.ru Сайт: sad-ptz108.ru

Режим работы: МДОУ «Детский сад № 108» работает 5 дней в неделю (суббота, воскресенье – выходные дни) с 7.30 до 18.00.

Транспортное сообщение: Троллейбус: № 1 до остановки «Диагностический центр». Автобусы: № 4, № 12, № 14, № 19 - остановка «Магазин Магнит», № 26, № 9 - остановка «Храм Св. Пантелеймона», «Лицей № 1».

Месторасположение: МДОУ «Детский сад № 108» - это отдельно стоящее двухэтажное здание. Общая площадь здания 2798.9 кв. м, из них площадь помещений, используемых непосредственно для нужд образовательного процесса, 1032.7 кв. м. Территория детского сада обнесена забором. Общая площадь земельного участка 11583.7 кв. м, площадь для организации прогулок 1836.0 кв. м.

МДОУ «Детский сад № 108» расположено в спальном микрорайоне Древлянка недалеко от ТЦ «Ягуар», «Лицея № 1», «Арт-зала» и находится в едином образовательном пространстве полисистемного округа «Древлянка». Вдали от производственных

предприятий, торговых мест и объектов, угрожающих здоровью воспитанников и сотрудников.

Целью деятельности учреждения для групп компенсирующей направленности является – обеспечение условий для дошкольного образования, определяемых общими и особыми потребностями обучающегося раннего и дошкольного возраста с ОВЗ, индивидуальными особенностями его развития и состояния здоровья, а также разностороннее развитие ребенка в период дошкольного детства с учетом возрастных и индивидуальных особенностей на основе духовно-нравственных ценностей российского народа, исторических и национально-культурных традиций.

Реализовать данную цель возможно **при решении следующих задач:**

- коррекция недостатков психофизического развития обучающихся с ОВЗ;
 - охрана и укрепление физического и психического здоровья обучающихся с ОВЗ, в том числе их эмоционального благополучия;
 - обеспечение равных возможностей для полноценного развития ребенка с ОВЗ в период дошкольного образования независимо от места проживания, пола, нации, языка, социального статуса;
 - создание благоприятных условий развития в соответствии с их возрастными, психофизическими и индивидуальными особенностями, развитие способностей и творческого потенциала каждого ребенка с ОВЗ как субъекта отношений с педагогическим работником, родителями (законными представителями), другими детьми;
 - объединение обучения и воспитания в целостный образовательный процесс на основе духовно-нравственных и социокультурных ценностей, принятых в обществе правил и норм поведения в интересах человека, семьи, общества;
 - формирование общей культуры личности обучающихся с ОВЗ, развитие их социальных, нравственных, эстетических, интеллектуальных, физических качеств, инициативности, самостоятельности и ответственности ребенка, формирование предпосылок учебной деятельности;
 - формирование социокультурной среды, соответствующей психофизическим и индивидуальным особенностям развития обучающихся с ОВЗ;
 - обеспечение психолого-педагогической поддержки родителей (законных представителей) и повышение их компетентности в вопросах развития, образования, реабилитации (абилитации), охраны и укрепления здоровья, обучающихся с ОВЗ;
 - обеспечение преемственности целей, задач и содержания дошкольного и начального общего образования;
- а также:
- обеспечение единых для Российской Федерации содержания дошкольного образования и планируемых результатов освоения образовательной программы дошкольного образования;
 - приобщение детей (в соответствии с возрастными особенностями) к базовым ценностям российского народа - жизнь, достоинство, права и свободы человека, патриотизм, гражданственность, высокие нравственные идеалы, крепкая семья, созидательный труд, приоритет духовного над материальным, гуманизм, милосердие, справедливость, коллективизм, взаимопомощь и взаимоуважение, историческая память и преемственность поколений, единство народов России; создание условий для формирования ценностного отношения к окружающему миру, становления опыта действий и поступков на основе осмысления ценностей;
 - построение (структурирование) содержания образовательной деятельности на основе учета возрастных и индивидуальных особенностей развития;
 - создание условий для равного доступа к образованию для всех детей дошкольного возраста с учетом разнообразия образовательных потребностей и индивидуальных возможностей;
 - охрана и укрепление физического и психического здоровья детей, в том числе их эмоционального благополучия;

- обеспечение развития физических, личностных, нравственных качеств и основ патриотизма, интеллектуальных и художественно-творческих способностей ребенка, его инициативности, самостоятельности и ответственности;
- обеспечение психолого-педагогической поддержки семьи и повышение компетентности родителей (законных представителей) в вопросах воспитания, обучения и развития, охраны и укрепления здоровья детей, обеспечения их безопасности;
- достижение детьми на этапе завершения ДО уровня развития, необходимого и достаточного для успешного освоения ими образовательных программ начального общего образования.

Целью деятельности учреждения для групп общеразвивающей направленности является – разностороннее развитие ребенка в период дошкольного детства с учетом возрастных и индивидуальных особенностей на основе духовно-нравственных ценностей российского народа, исторических и национально-культурных традиций.

Реализовать данную цель возможно **при решении следующих задач:**

- обеспечение единых для Российской Федерации содержания дошкольного образования и планируемых результатов освоения образовательной программы дошкольного образования;
- приобщение детей (в соответствии с возрастными особенностями) к базовым ценностям российского народа - жизнь, достоинство, права и свободы человека, патриотизм, гражданственность, высокие нравственные идеалы, крепкая семья, созидательный труд, приоритет духовного над материальным, гуманизм, милосердие, справедливость, коллективизм, взаимопомощь и взаимоуважение, историческая память и преемственность поколений, единство народов России; создание условий для формирования ценностного отношения к окружающему миру, становления опыта действий и поступков на основе осмысления ценностей;
- построение (структурирование) содержания образовательной деятельности на основе учета возрастных и индивидуальных особенностей развития;
- создание условий для равного доступа к образованию для всех детей дошкольного возраста с учетом разнообразия образовательных потребностей и индивидуальных возможностей;
- охрана и укрепление физического и психического здоровья детей, в том числе их эмоционального благополучия;
- обеспечение развития физических, личностных, нравственных качеств и основ патриотизма, интеллектуальных и художественно-творческих способностей ребенка, его инициативности, самостоятельности и ответственности;
- обеспечение психолого-педагогической поддержки семьи и повышение компетентности родителей (законных представителей) в вопросах воспитания, обучения и развития, охраны и укрепления здоровья детей, обеспечения их безопасности;
- достижение детьми на этапе завершения ДО уровня развития, необходимого и достаточного для успешного освоения ими образовательных программ начального общего образования.

Аналитическая часть.

I. Оценка образовательной деятельности.

МДОУ «Детский сад № 108» осуществляет свою деятельность в соответствии с Уставом № 1460 от 27.03.2015 года. Место регистрации Устава: Администрация Петрозаводского городского округа, лицензией серия 10Л01 № 0006970 приказ Министерства образования РК от 09.02.2015 № 2405, а также в соответствии с Федеральным законом от 29.12.2012 № 273 - ФЗ «Об образовании в РФ», Приказом МО РФ от 17.10.2013 г. № 1155 «Об утверждении федерального государственного образовательного стандарта дошкольного образования», ФГОС дошкольного образования (от 17.10.2013 г. № 1155)-

Федеральным государственным образовательным стандартом дошкольного образования от 29.09.13г., Приказом от 24 ноября 2022 г. N 1022 Министерства просвещения Российской Федерации « Об утверждении Федеральной Адаптированной образовательной программы дошкольного образования для обучающихся с ограниченными возможностями здоровья» Приказом от 25 ноября 2022 г. N 1028 Министерства просвещения Российской Федерации «Об утверждении Федеральной образовательной программы дошкольного образования», - Федеральной образовательной программой дошкольного образования - ФОП ДО (приказ от 25.11.2022г. № 1028), - Постановление от 28 января 2021 года N 2 «Об утверждении санитарных правил и норм СанПиН 1.2.3685-21 "Гигиенические нормативы и требования к обеспечению безопасности и (или) безвредности для человека факторов среды обитания», - Приказом Министерства Просвещения РФ от 31 июля 2020 года N 373 «Об утверждении Порядка организации и осуществления образовательной деятельности по основным общеобразовательным программам - образовательным программам дошкольного образования».

Основная цель деятельности Учреждения – обеспечение условий для дошкольного образования, определяемых общими и особыми потребностями обучающегося раннего и дошкольного возраста с ОВЗ, индивидуальными особенностями его развития и состояния здоровья, а также разностороннее развитие ребенка в период дошкольного детства с учетом возрастных и индивидуальных особенностей на основе духовно-нравственных ценностей российского народа, исторических и национально-культурных традиций.

Структура образовательного процесса в ДОО определяется «Адаптированной основной общеобразовательной программой дошкольного образования», «Основной общеобразовательной программой дошкольного образования», разрабатываемой, принимаемой и реализуемой им самостоятельно в соответствии с Федеральным государственным стандартом, а также ФОП и ФАОП ДО.

Основной структурной единицей ДОО является группа детей дошкольного возраста. Группы имеют компенсирующую и общеобразовательную направленность (данные группы функционировали в детском саду до ноября 2025 года). Обучение и воспитание в МДОУ «Детский сад № 108» осуществляются на русском языке.

Контингент детей.

МДОУ «Детский сад № 108» в 2025 году посещали 109 воспитанник. В составе учреждения 9 групп компенсирующей направленности полного пребывания (10,5 часов) и существовали до ноября 2025 года две группы общеобразовательной направленности (10, 5 часов).

группа	Возраст детей	Среднесписочный состав
Группа № 1 младшего дошкольного возраста (3 до 4 лет) компенсирующая (ОДА)	3 - 4 лет	12 детей
Группа № 2 раннего возраста (3 до 4 лет) компенсирующая (ЗПР)	3 - 4 лет	9 детей
Группа № 4 раннего возраста общеобразовательная	2 - 3 лет	9 детей
Группа № 5 старшая компенсирующая (ОДА)	5 - 6 лет	12 детей
Группа № 6 старшая компенсирующая (ОДА)	6 - 7 лет	7 детей
Группа № 7 средняя общеобразовательная	4 - 5 лет	13 детей

Группа № 8 подготовительная компенсирующая (ЗПР)	7 - 8 лет	10 детей
Группа № 9 средняя компенсирующая (ЗПР)	4 – 5 лет	10 детей
Группа № 10 средняя компенсирующая (ОДА)	4 - 5 лет	9 детей
Группа № 11 разновозрастная компенсирующая (ЗПР)	5 - 7 лет	10 детей
Группа № 12 разновозрастная компенсирующая (ЗПР)	6 - 8 лет	8 детей

Контингент детей представлен 109 воспитанниками: 87 дети с ОВЗ, из которых 45 – дети-инвалиды (из них - 6 со сложной структурой нарушений, не обслуживающие себя самостоятельно и нуждающиеся в сопровождении взрослого) и 22 ребенка групп общеразвивающей направленности.

В 2025 году комплектования укомплектовано:

- 5 групп для детей с задержкой психического развития
- 4 группы для детей с нарушением опорно-двигательного аппарата
- 1 общеобразовательная группа для детей раннего возраста
- 1 общеобразовательная группа для детей среднего дошкольного возраста



Анализ состояния здоровья воспитанников в 2025 году.

В ДОУ созданы благоприятные условия для охраны жизни и здоровья детей, соблюдается режим дня, обеспечивается заботливый уход за каждым ребёнком.

Питание детей в ДОУ сбалансированное и разнообразное по составу продуктов удовлетворяет физиологические потребности растущего организма, в достаточном количестве дети получают молоко, молочные продукты, свежие овощи и фрукты, мясо, рыбу, яйцо. Питание осуществляется в соответствии с рекомендуемым 10 дневным меню.

Во всех группах дошкольного учреждения соблюдается режим дня в соответствии с возрастными и индивидуальными особенностями детей. Своевременно проводятся все режимные моменты с учетом требований СанПина. Организация образовательной

деятельности ведется также с учетом требований СанПиНа. Соблюдается временной промежуток деятельности, при проведении образовательной деятельности высокой интеллектуальной направленности, проводятся физкультурные минутки. Между деятельностью учтены перерывы, в ходе которых дети могут переключиться на другие виды детской деятельности (игры малой подвижности, подвижные игры, самостоятельная двигательная активность со спортивным инвентарем).

В рамках работы по охране жизни и здоровья детей систематически проводится совместная деятельность, направленная на профилактику детского травматизма и предотвращения насилия над детьми.

Заболеваемость детей находится на среднем уровне, причиной возникновения заболеваний у детей являются в основном индивидуальные особенности воспитанников, а также природные факторы и сезонные вирусные заболевания.

Группы здоровья.

Группы здоровья	2025 год	
	Количество детей	%
I	-	-
II	35	40
III	8	9
IV	-	-
V	44	51

Физкультурные группы.

Физкультурные группы	2025 год	
	Количество детей	%
основная	35	40
подготовительная	18	21
специальная (ЛФК)	32	37
освобождены от физических занятий	2	2

Вывод: в связи с тем, что в дошкольное образовательное учреждение постоянно прибывают дети со сложной структурой нарушений, дети с инвалидностью и ОВЗ, о чем свидетельствуют группы здоровья, сложно говорить о положительной динамике в сокращении пропусков по болезни. Этот год не может быть показательным в плане снижения заболеваемости, пандемия продолжается, рост заболеваемости неуклонно растет. Наши воспитанники особенно уязвимы для любых вирусных инфекций.

В учреждении соблюдены все условия, необходимые для профилактики вирусных заболеваний:

Оздоровительные мероприятия, проводимые в ДОУ:

- Общеукрепляющая терапия (С- витаминизация, оксолиновая мазь, чесночно-луковые нарезки в группах, ароматерапия, профилактические прививки детям и сотрудникам).

- Санитарно-гигиенические и противоэпидемиологические мероприятия.

- Организация рационального питания.

- Двигательная активность (хождение босиком по оздоровительным дорожкам, подвижные игры, утренняя гимнастика).

- Закаливание (утренняя гимнастика на свежем воздухе в теплое время года, умывание, воздушные и солнечные ванны).

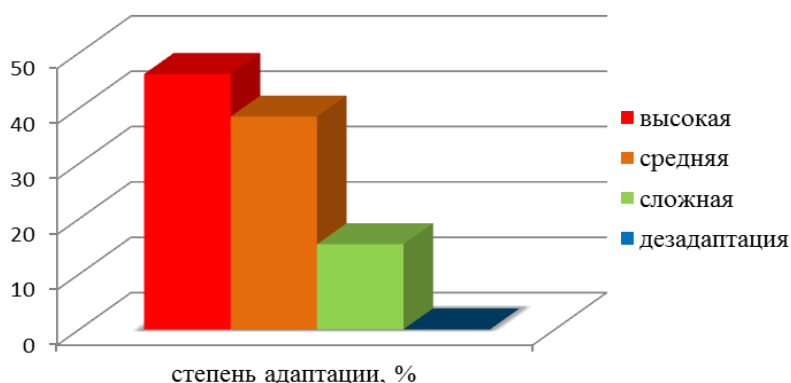
- Работа с детьми по воспитанию культурно-гигиенических навыков.

- _ Организация прогулок.
- Санитарно-просветительская работа с семьями воспитанников (стенды, брошюры, папки, памятки).

Анализ адаптации детей раннего и младшего дошкольного возраста на 2025 –2026 учебный год (сводные данные)

Оценка степени адаптации к условиям детского сада детей раннего возраста общеобразовательной группы, а также детей раннего и младшего дошкольного возраста групп компенсирующей направленности для детей с нарушением опорно-двигательного аппарата и с задержкой психического развития, проводилась по методике, предложенной Остроуховой А. (Успешная адаптация. Как ее измерить? – ж. Обруч, №3, 2000). Уровень, т.е. успешность адаптации, выводится из взаимосвязи продолжительности адаптационного периода и поведенческих реакций (эмоциональное состояние, коммуникабельность, сон, аппетит). Изучение продолжительности адаптационного периода велось в листах адаптации (автор – В.В. Танкова-Ямпольская) на протяжении всего времени.

Всего в группы общеобразовательной и компенсирующей направленности для детей раннего (1 – 3 года) и дошкольного возраста (3 – 4 года) в 2025-2026 учебном году поступили 13 детей. Из вновь прибывших детей, посещающих ДОУ, 2 детей находятся в детском саду в сопровождении взрослых, так как один ребенок имеет в анамнезе органическое поражение центральной нервной системы, сложную структуру дефекта и не обслуживает себя самостоятельно, второй ребенок по медицинским показаниям не может самостоятельно перемещаться и нуждается в постоянной помощи ассистента. Степень адаптации оценивалась у 13 воспитанников данных групп. Дети, проходившие адаптацию, поступали в группы МДОУ с сентября по февраль, на сегодняшний день процесс адаптации закончился. На протяжении адаптации отмечалась удовлетворительная посещаемость детей.



Диагностика степени адаптации показала:

- Высокий уровень адаптации отмечен у 47% детей (6 чел.).
- Средний уровень адаптации отмечен у 38 % детей (5 чел.).
- Сложный уровень адаптации отмечен у 15% детей (2 чел.).
- Дезадаптации в группах не наблюдалось.

Выводы: Анализ адаптационного периода в группах выявил различные показатели: высокий, средний и сложный уровни, дезадаптации не наблюдалось.

Полученные показатели подтверждают высокопрофессиональный подход педагогов к проблеме адаптации к ДОУ, показывают хороший уровень адаптивных возможностей

детей. Также успешная адаптация объясняется тем, что в ДОО поступили ребята из других детских садов города. Такие дети уже во многом более успешно проходят адаптационный период.

Двое воспитанников со сложным уровнем адаптации наблюдались в группах компенсирующей направленности для детей с задержкой психического развития и нарушениями ОДА. Основной причиной увеличения сроков адаптационного периода у них и, как следствие, сложной адаптации, является наличие в анамнезе заболеваний ЦНС (органические поражения, аутистический спектр, задержка психического развития и др.). Также не менее важные факторы – это уровень адаптивных возможностей детей, тревожность родителей и детей, степень сформированности навыков общения со взрослыми и со сверстниками, ранняя подготовка к детскому саду.

Характеристика семей по составу

Состав семьи	Количество семей	Процент от общего количества семей воспитанников (%)
Полная	72	83
Неполная с матерью	12	14
Неполная с отцом	1	1
Оформлено опекунов	2	2

Характеристика семей по количеству детей

Количество детей в семье	Количество семей	Процент от общего количества семей воспитанников (%)
Один ребенок	26	30
Два ребенка	45	52
Три ребенка и более	16	18

Во исполнение Указа президента от 16.01.2025 №28 «О проведении в Российской Федерации Года защитника Отечества» в 2025 году в детском саду реализовывались мероприятия, приуроченные к Году защитника Отечества.

Виды деятельности	Сроки
- «День снятия блокады Ленинграда» (27.01.2025) (Старший дошкольный возраст: Тематическая беседа «Блокадный Ленинград»; Коллективная работа «Дорога жизни», «Блокадная ласточка»; Чтение	январь 2025 г.

<p>художественной литературы и просмотр мультфильмов о блокадном Ленинграде).</p> <p>- День защитника Отечества (23.02.2025 г.) (Спортивное досуг «Тяжело в учении, легко в бою» для детей среднего дошкольного возраста; Спортивный праздник с участием родителей «23 февраля - День Российской Армии» для детей старшего дошкольного возраста).</p> <p>- День Победы (09.05.2025 г.) (Старший дошкольный возраст: Творческий познавательный-исследовательский проект «Этих дней не смолкнет слава»; Городской конкурс чтецов среди детей старшего дошкольного возраста «О той войне... Великой Победе посвящается!»; Музыкально-литературная гостиная «Этот День Победы...»; Участие в праздничных мероприятиях: в Параде на День Победы, в Акции «Бессмертный полк»; Военно – спортивная игра «Зарница» для старших дошкольников; Книга памяти детского сада «Я помню, я горжусь»; Организация фотовыставки в группах детского сада «История в лицах»</p> <p>- «День обороны Петрозаводска» (Старший дошкольный возраст - Посещение Памятного знака в честь бойцов и командиров 272 стрелковой дивизии, павших при обороне столицы Карелии в сентябре 1941 года и возложение цветов; - Беседы об обороне Петрозаводска)</p> <p>- Конкурс «Ёлочная игрушка Победы», приуроченный к Году защитника Отечества в Российской Федерации (участники семьи воспитанников и сотрудники дошкольного образовательного учреждения).</p>	февраль 2025 г.
	май 2025 г.
	сентябрь 2025 г.
	декабрь 2025 г.

II. Оценка системы управления организации.

Управление ДОУ осуществляется в соответствии с Федеральным законом от 29.12.2012 N 273-ФЗ «Об образовании в Российской Федерации» на основе принципов единоначалия и самоуправления. Руководство деятельностью осуществляется заведующим ДОУ, который назначается на должность и освобождается от должности Учредителем. Руководитель действует на принципе единоначалия, подотчетен Главе Петрозаводского городского округа, Учредителю и его структурным подразделениям.

Основные принципы управления ДОУ: самоуправление, самоорганизация, саморазвитие.

Высшим представительным органом управления Учреждения является Общее собрание работников Учреждения, полномочия которого закреплены в Уставе Учреждения.

Органом управления педагогических работников Учреждения является Педагогический совет.

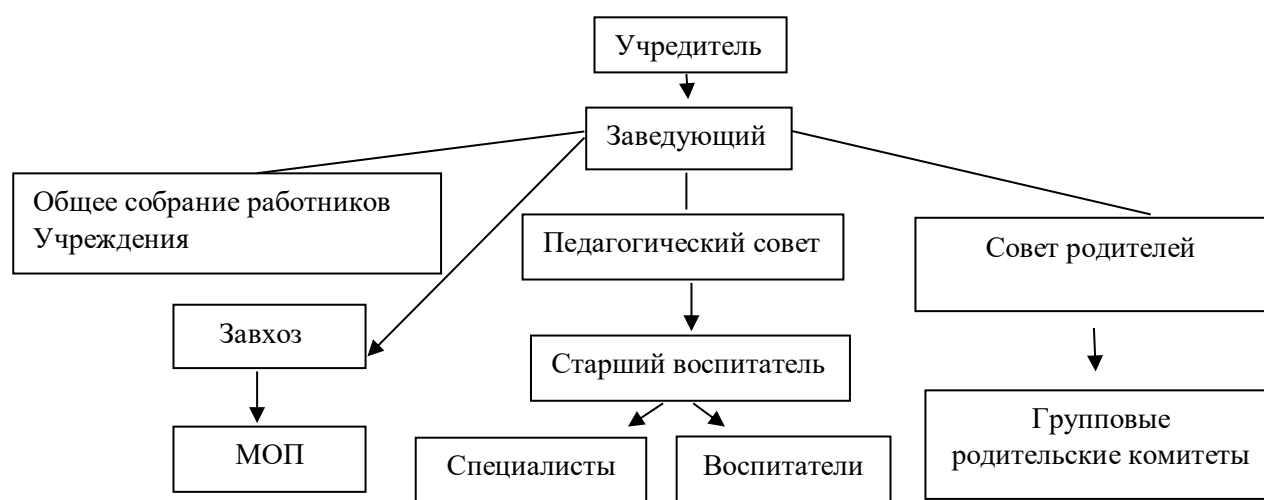
Функционируют в ДОУ коллегиальные органы управления, деятельность которых регламентирована локальными актами, к ним относятся: Общее собрание работников Учреждения, Совет родителей, психолого-педагогический консилиум.

Каждый член коллектива наделен личной ответственностью за результаты работы ДОУ, что позволяет ожидать высоких результатов деятельности учреждения в целом. Контроль со стороны руководства ограничивается и направляется на конечные результаты.

Модули	Субъекты деятельности	Задачи деятельности
Управленческий	Заведующий, заведующий хозяйством, старший	Создание единой основы интеграции всех специалистов, финансовое обеспечение стратегических линий развития. Анализ,

	воспитатель, специалисты, педагогический совет, Общее собрание работников учреждения	планирование, организация, контроль и регулирование деятельности каждого модуля и системы целом. Определение критериев эффективности, мониторинг деятельности системы. Рассматривает вопросы: развития образовательной организации; финансово-хозяйственной деятельности; материально-технического обеспечения
Педагогический	Старшие воспитатели, воспитатели групп, специалисты, родители (законные представители), воспитанники	Реализация содержания образования в рамках ФООП ДО и ФАОП ДО, ФГОС ДО. Обеспечение условий для всестороннего и безопасного развития детей. Организация различных видов совместной и самостоятельной деятельности, общения в контексте развития жизненных сил ребенка и формирование опыта творчества и эмоционально-ценностного отношения к окружающему
Комплексный (работа ППк ДОУ)	педагог -психолог, учителя-логопеды, учителя-дефектологи, воспитатели, узкие специалисты, дети, родители (законные представители) воспитанники	Психолого-педагогическое исследование обучающихся (психического, физического и соматического), причин и степени задержек и нарушений физического, функционально-психического и личностного развития
Медицинский (по договору с ГБУЗ РК «Детская республиканская больница и поликлиника»)	Врач педиатр, фельдшер, медицинские работники-специалисты, воспитанники, родители (законные представители)	Выявление степени соматических, невротических и психопатических расстройств. Разработка индивидуализированной лечебной и лечебно-коррекционной программы. Организация адекватной помощи детям, консультирование педагогов и родителей
Психологический	Педагог-психолог, воспитатели, родители (законные представители), воспитанники	Выявление степени сформированности психических функций. Определение личностных особенностей, негативно влияющих на психическое здоровье, развитие, поведение и развитие. Прогнозирование развития и коррекции, составление соответствующей индивидуализированной программы. Психологическое консультирование и тренинг родителей, педагогов. Создание психологически комфортных условий для ребенка и сотрудников ДОУ
Коррекционно-педагогический	Заведующий, старшие воспитатели, педагог - психолог, учителя-логопеды, учителя-дефектологи, медицинский персонал Врач педиатр, фельдшер,	Раннее выявление трудностей в развитии, зоны актуального и ближайшего развития в соответствии с возрастом и диагнозами. Разработка планов развития ребенка и реализация специальных индивидуальных маршрутов для детей – инвалидов. Коррекции и оптимизации планов коррекционной работы. Подготовка

	медицинские работники-специалисты (по договору с ГБУЗ РК «Детская республиканская больница и поликлиника») родители (законные представители)	документации для психолого-педагогического консилиума. Оказание необходимой помощи детям в образовательной, игровой и творческой деятельности
--	--	---



Коллегиальные органы управления ДОУ:

- Педагогический совет;
- Общее собрание работников Учреждения;
- Совет родителей;
- Психолого-педагогический консилиум.

Структура, порядок формирования, срок полномочий и компетенция органов управления ДОУ, порядок принятия ими решения устанавливается уставом МДОУ «Детский сад № 108» в соответствии с законодательством Российской Федерации. ДОУ самостоятельно в формировании своей структуры, имеет в своей структуре различные структурные подразделения, обеспечивающие осуществление образовательной деятельности с учетом уровня, вида и реализуемой образовательной программы, формы обучения и режима пребывания воспитанников.

Все сотрудники детского сада работают в тесном контакте друг с другом, создавая условия для личностного и познавательного развития каждого ребенка, его самореализации через максимальное использование разнообразных видов детской деятельности, их интеграции.

Вывод: Дошкольное образовательное учреждение зарегистрировано и функционирует в соответствии с нормативными документами в сфере образования Российской Федерации. В ДОУ обеспечиваются государственные гарантии и социально-правовая защита прав детей, соблюдаются права участников образовательного процесса.

III. Оценка содержания и качества подготовки обучающихся.

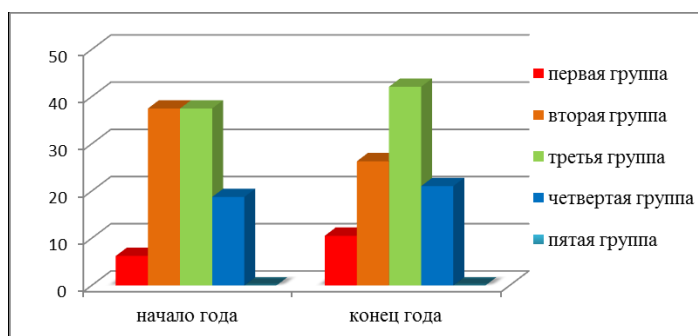
Диагностика нервно-психического развития детей раннего возраста группы общеобразовательной направленности

Воспитатели: Аксенова С.В.

Состав группы: 19 детей.

Диагностический материал: методика Печоре К.Л., Аскариной Н.М., Пантюхиной Т.В..

Полученные результаты:



Анализ результатов оценки нервно-психического развития детей

Оценка нервно-психического развития детей раннего возраста, посещающих группу компенсирующей направленности для детей с нарушениями опорно-двигательного аппарата, проводится по материалам К.Л. Печоре, Н.М. Аскариной, Т.В. Пантюхиной. Данная методика оценивает нервно-психическое развитие ребенка, дает большой диагностический материал, который позволяет осуществлять дифференцированный подход в воспитании детей и вносить своевременную коррекцию в их развитие.

Контроль проводится по единой методике, с помощью определенного материала, в определенной ситуации, которая должна быть максимально приближенной к естественным условиям жизни малыша. При оценке уровня развития проставляется тот возраст, которому соответствует выявленный показатель. Так отмечается опережение или задержка в развитии отдельных функций. Для сравнения детей разного уровня развития авторами разработана количественная оценка в виде 4 основных групп развития. Нами выделена ещё одна дополнительная V группа развития.

Анализируя полученные результаты, отраженные в таблице и на диаграмме, видно неравномерную динамику уровня нервно-психического развития детей в течение года, как положительную, так и отрицательную. Это позволяет нам судить о том, что со стороны педагогов и специалистов учреждения было недостаточно грамотно подобрано психолого-педагогическое сопровождение. С целью обеспечения всестороннего гармоничного развития воспитанников необходимо пересмотреть характер образовательной деятельности в данной группе, объективно оценить успехи и недостатки воспитательной работы. Подобные меры помогут наметить пути решения на будущий учебный год, позволят в полной мере осуществить необходимый комплекс развивающих и коррекционных мероприятий с детьми. Стоит также отметить, что в конце года в группу поступили новые дети, которые только сейчас прошли адаптационный период, и диагностика нервно-психического развития у них проводилась только один раз в конце года. Данное обстоятельство не дает нам возможность увидеть динамику их развития, но позволяет сделать оценку актуального развития вновь прибывших детей и также наметить пути коррекции их на будущий учебный год.

Исходя из результатов, мы видим, что в *первой группе* развития увеличилось процентное соотношение детей с 6% до 11%, которые имеют нормальное развитие, все показатели у них соответствуют календарному возрасту, а также с опережением в развитии (ускоренное и высокое развитие). Во *второй группе* развития уменьшилось количество детей с 38% до 26% (перешли в первую и третью группы), имеющих задержку в развитии на 1 эпикризный срок. У детей данной группы первоначально наблюдается задержка речи,

также слабо развиты конструктивная и изобразительная деятельность. В *третьей группе* развития увеличилось количество детей с 38% до 42% (поступил вновь прибывший ребенок, также добавились дети из четвертой группы), которые имеют более глубокую задержку в развитии - на 2 эпикризных срока. У детей данной категории в значительной степени запаздывает активная речь, в меньшей степени отстают от нормы игровая, изобразительная и конструктивная деятельность. Отметим, что в течение года увеличилось процентное количество детей с *четвертой группой* развития с 19% до 21%, имеющих значительную задержку в развитии - на 3 эпикризных срока. Увеличение количества детей данной группы обусловлено ухудшением уровня развития показателей (перешли из третьей группы развития), а также поступили вновь прибывшие дети с данным уровнем развития, еще у 1 ребенка динамика в развитии не наблюдается. Низкому уровню развития у детей данной группы соответствуют все показатели развития. Детей с *пятой группой* развития (с задержкой в развитии на 4 и более эпикризных срока) на начало и конец года нет - 0%.

Родителям воспитанников с третьей и четвертой группой развития рекомендовано получить консультацию психоневролога и логопеда, при необходимости - прохождения ПМПК для определения дальнейшего образовательного маршрута.

Анализ результатов освоения детьми основной общеобразовательной программы дошкольного образования за 2025 учебный год

ОО «Социально-коммуникативное развитие»

Высокий – показатели сформированы (н.г. – 42%, к.г. – 53%)

Средний – показатели в стадии формирования, проявляются неустойчиво (н.г. – 52%, к.г. – 47%)

Низкий – показатели не сформированы, самостоятельно не выполняет (н.г. – 6%, к.г. – 0%)

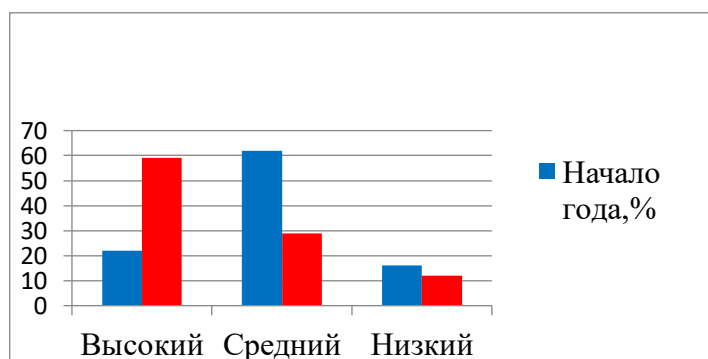


ОО «Познавательное развитие»

Высокий – показатели сформированы (н.г. – 22%, к.г. – 59%)

Средний – показатели в стадии формирования, проявляются неустойчиво (н.г. – 62%, к.г. – 29%)

Низкий – показатели не сформированы, самостоятельно не выполняет (н.г. – 16%, к.г. – 12%)

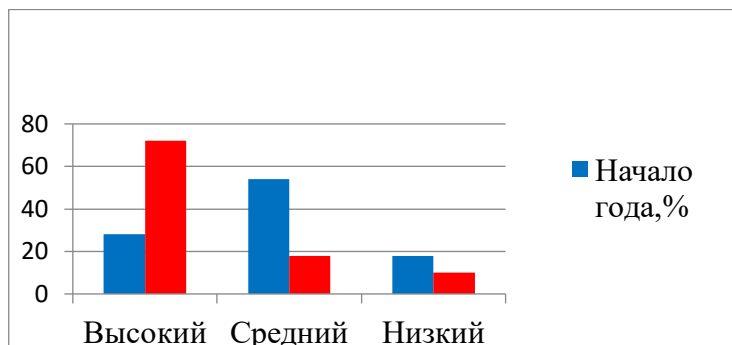


ОО «Речевое развитие»

Высокий – показатели сформированы (н.г. – 28%, к.г. – 72%)

Средний – показатели в стадии формирования, проявляются неустойчиво (н.г. – 54%, к.г. – 18%)

Низкий – показатели не сформированы, самостоятельно не выполняет (н.г. – 18 %, к.г. – 10 %)



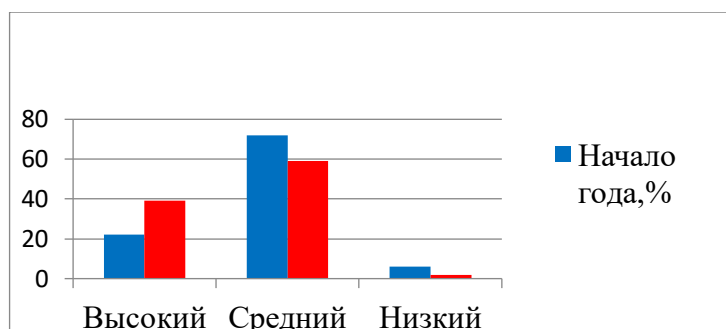
ОО «Художественно-эстетическое развитие. Изобразительная деятельность.

Музыка»

Высокий – показатели сформированы (н.г. – 22%, к.г. – 39 %)

Средний – показатели в стадии формирования, проявляются неустойчиво (н.г. – 72%, к.г. – 58%)

Низкий – показатели не сформированы, самостоятельно не выполняет (н.г. – 6%, к.г. – 2 %)

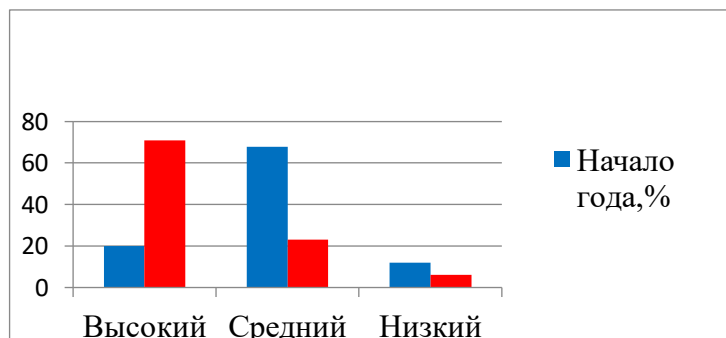


ОО «Физическое развитие»

Высокий – показатели сформированы (н.г. – 20%, к.г. – 71 %)

Средний – показатели в стадии формирования, проявляются неустойчиво (н.г. – 68%, к.г. – 23%)

Низкий – показатели не сформированы, самостоятельно не выполняет (н.г. – 12%, к.г. – 6 %)



Анализ усвоения программного материала был произведён за текущий год. Сравнение результатов с предыдущим 2023 – 2024 учебным годом не производилось, так как это была группа раннего возраста и на данном возрастном этапе проводится анализ

результатов оценки нервно-психического развития детей. При сравнении результатов на начало и на конец учебного года по всем областям развития имеется хорошая динамика, большой процент воспитанников усвоили программный материал и имеют высокий уровень развития. Низкий уровень освоения образовательной программы по всем образовательным областям на конец учебного года имеет один воспитанник и ещё один показал низкий уровень освоения программы по ОО «Познавательное развитие», ОО «Речевое развитие». Низкий уровень развития данных воспитанников по данным областям обусловлен индивидуальными особенностями. Один воспитанник меняет образовательный маршрут и планирует переход в группу ТНР. С другим воспитанником - педагогам рекомендован индивидуальный подход к реализации задач по данным образовательным областям программы и подбор наиболее эффективных методов и приемов.

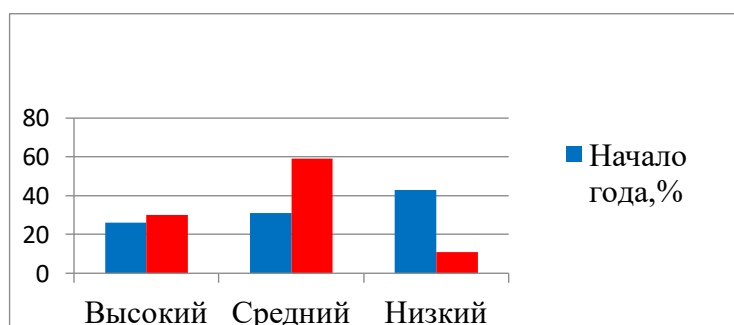
Анализ результатов освоения детьми адаптированной основной общеобразовательной программы дошкольного образования (воспитанники с НОДА) за 2025 учебный год

ОО «Социально – коммуникативное развитие»

Высокий – показатели сформированы (н.г. – 26 %, к.г. – 30 %)

Средний – показатели в стадии формирования, проявляются неустойчиво (н.г. – 31%, к.г. – 59%)

Низкий – показатели не сформированы, самостоятельно не выполняет (н.г. – 43 %, к.г. – 11 %)

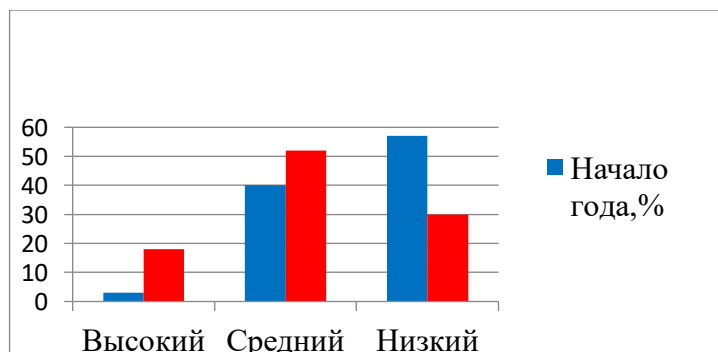


ОО «Познавательное развитие»

Высокий – показатели сформированы (н.г. – 3 %, к.г. – 18 %)

Средний – показатели в стадии формирования, проявляются неустойчиво (н.г. – 40%, к.г. – 52%)

Низкий – показатели не сформированы, самостоятельно не выполняет (н.г. – 57 %, к.г. – 30 %)

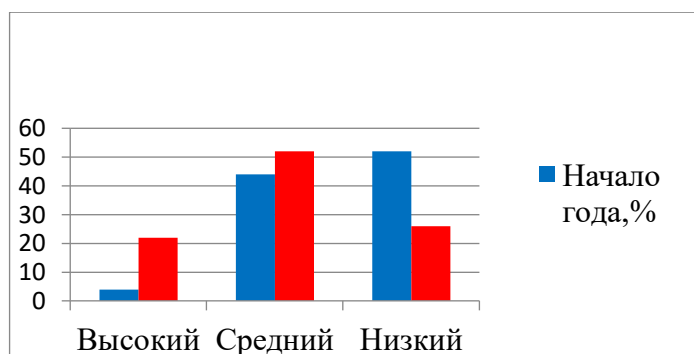


ОО «Речевое развитие»

Высокий – показатели сформированы (н.г. – 4 %, к.г. – 22%)

Средний – показатели в стадии формирования, проявляются неустойчиво (н.г. – 44%, к.г. – 52%)

Низкий – показатели не сформированы, самостоятельно не выполняет (н.г. – 52 %, к.г. – 26 %)

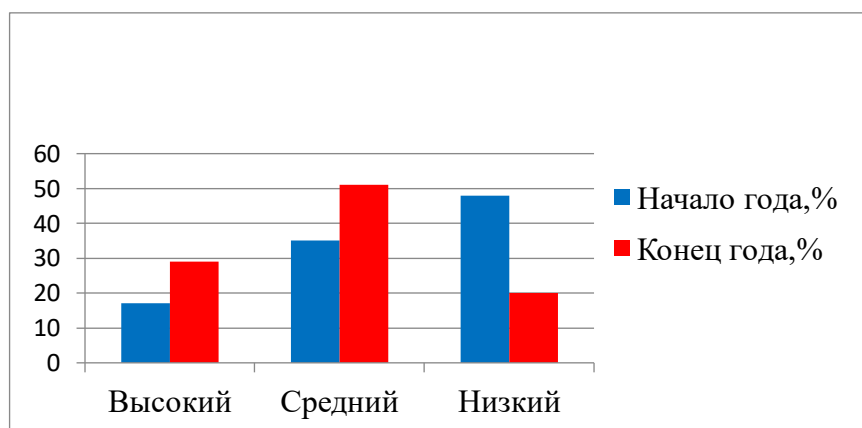


ОО «Художественно-эстетическое развитие. Изобразительная деятельность. Музыка»

Высокий – показатели сформированы (н.г. – 17 %, к.г. – 29 %)

Средний – показатели в стадии формирования, проявляются неустойчиво (н.г. – 35%, к.г. – 51%)

Низкий – показатели не сформированы, самостоятельно не выполняет (н.г. – 48 %, к.г. – 20 %)

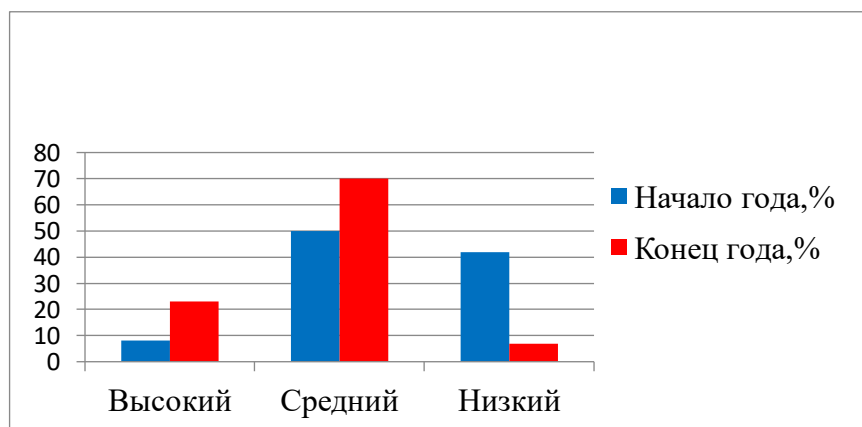


ОО «Физическое развитие»

Высокий – показатели сформированы (н.г. – 8 %, к.г. – 23 %)

Средний – показатели в стадии формирования, проявляются неустойчиво (н.г. – 50%, к.г. – 70%)

Низкий – показатели не сформированы, самостоятельно не выполняет (н.г. – 42%, к.г. – 7 %)

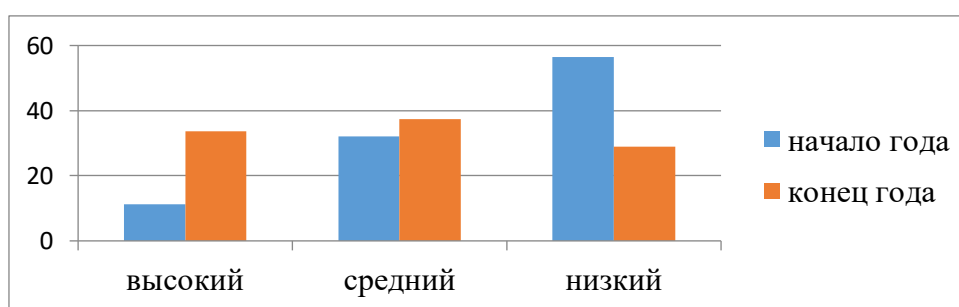


Сравнительный анализ результатов освоения адаптированной образовательной программы по образовательным областям развития проводился за текущий учебный год в

связи со сменой диагностического материала. Результаты мониторинга показывают положительную динамику усвоения программного материала, снижение к концу учебного года % детей, имеющих низкий уровень развития и достаточно высокий показатель среднего уровня развития по всем образовательным областям программы. В связи с прекращением работы плавательного бассейна, в этом учебном году не проводилась диагностика по разделу «Физическое развитие. Обучение плаванию». Не достаточный показатель высокого уровня развития воспитанников обусловлен индивидуальными особенностями, особенностями здоровья. Педагогам необходимо обратить особое внимание на планирование образовательной деятельности, подбор наиболее эффективных методов и приемов для усвоения материала воспитанниками.

**Анализ результатов освоения детьми адаптированной основной
общеобразовательной программы дошкольного образования
(воспитанники с ЗПР)
за 2025 учебный год**

ОО «Социально – коммуникативное развитие»

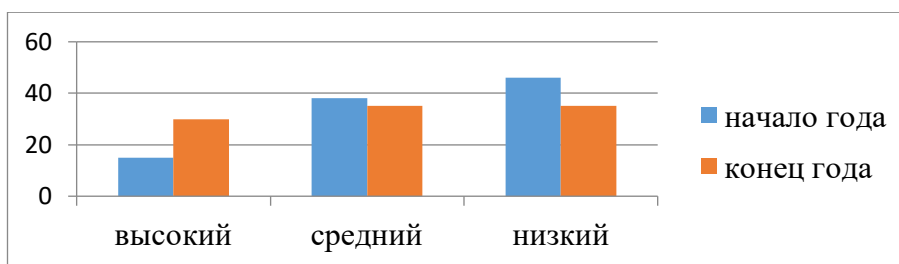


Высокий - выполняет самостоятельно,

Средний - выполняет с направляющей помощью взрослого, выполняет после обучения,

Низкий - не выполняет.

ОО «Художественно-эстетическое развитие»

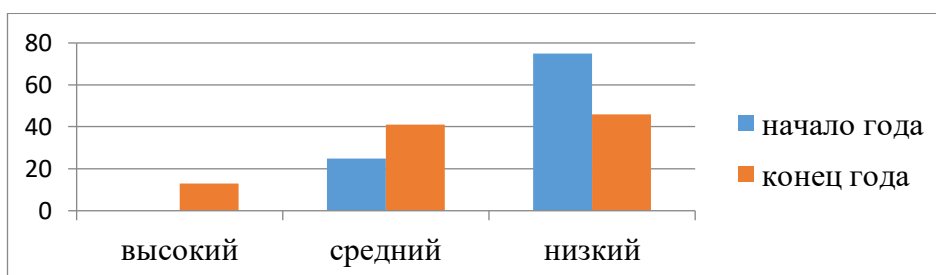


Высокий - выполняет самостоятельно,

Средний - выполняет с направляющей помощью взрослого, выполняет после обучения

Низкий - не выполняет.

ОО «Познавательное развитие»

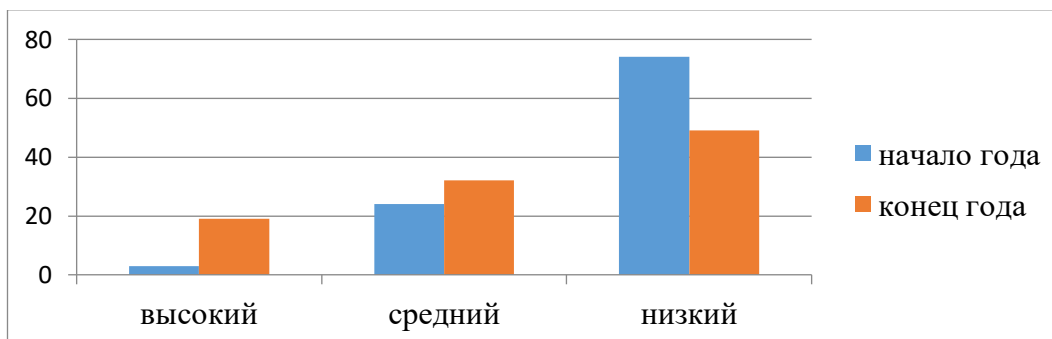


Высокий - выполняет самостоятельно,

Средний - выполняет с направляющей помощью взрослого, выполняет после обучения,

Низкий - не выполняет.

ОО «Речевое развитие»

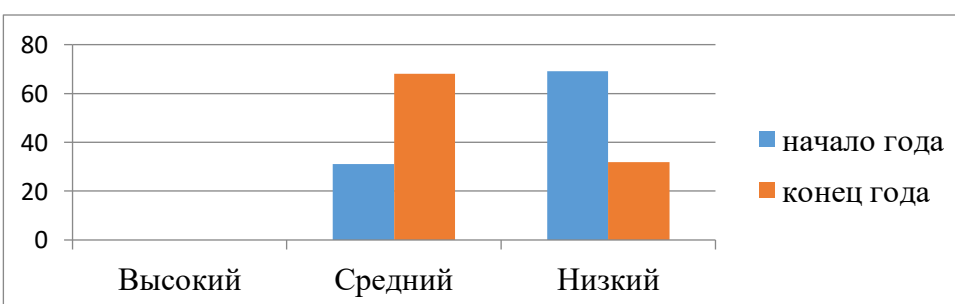


Высокий - выполняет самостоятельно,

Средний - выполняет с направляющей помощью взрослого, выполняет после обучения,

Низкий - не выполняет.

ОО «Физическое развитие»



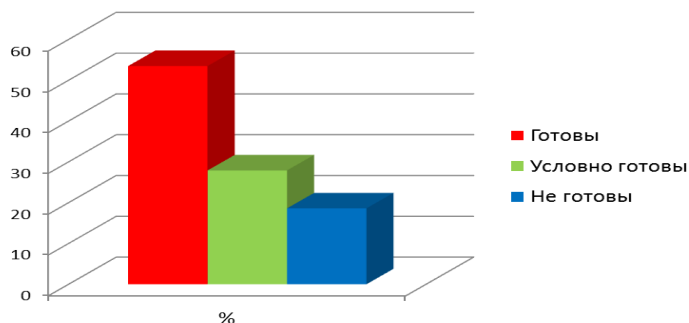
Высокий - выполняет самостоятельно,
 Средний - выполняет с направляющей помощью взрослого, выполняет после обучения,
 Низкий - не выполняет

Количественный и качественный анализ результатов, полученных в ходе мониторинга показал наличие сложных нарушений в развитии детей по всем компонентам психического развития. У детей диагностированы множественные нарушения восприятия, недостатки внимания (быстрая пресыщаемость, слабая переключаемость), недостатки мнемических процессов, недостаточность общего запаса знаний, незрелость мышления, замедленный темп выполнения заданий, ошибочные представления об окружающем. У всех детей слабо развита мелкая и крупная моторика, а также зрительно – двигательная координация. Преобладающее большинство детей имеют нарушения речи – 100% случаев. Дети испытывают трудности в вербализации своих действий, у них отмечается недостаточность словарного запаса, речевая инактивность, трудности в понимании и оперировании рядом сложных логико-грамматических структур, затруднения в употреблении некоторых частей речи, нарушение артикуляционной моторики, звукопроизношения. У детей данной группы наблюдаются трудности в обучении обусловленные индивидуальными особенностями социально – эмоционального, интеллектуального и речевого развития, вследствие органического поражения центральной нервной системы, а также наличием искаженного развития в форме аутистических расстройств разного уровня. Кроме того, воспитанники посещают детский сад эпизодически, часто находятся на плановых обследованиях, стационарном лечении.

Данные диагностики сформированы из результатов обследования двух выпускных групп и группы среднего и младшего возраста. Дети выпускных групп посещали дошкольное учреждение на протяжении 2 – 3 лет, что в свою очередь дало положительный эффект: у детей данной группы отмечена положительная динамика к концу учебного года. Есть высокие результаты на конец учебного года по всем образовательным областям, кроме ОО Физическое развитие.

Психологическая готовность к школе детей за 2025 г. (сводные данные)

В 2024 – 2025 гг. выпуск 47 детей (6 – 7 лет) из 1 средней, 2 старших и 2 подготовительных к школе групп компенсирующей направленности. В таблице отражены показатели готовности у 43 детей, еще 4 воспитанника не проходили тестирование в связи с индивидуальными особенностями развития, тяжелыми множественными нарушениями в анамнезе. На дублирование ДОУ оставлены 13 детей.



уровень готовности	количество чел.	%
ГОТОВЫ	23	53

условно готовы	12	28
не готовы	8	19

Анализ психологической готовности детей к школе в 2025 году (сводные данные).

В 2024 - 2025 учебном году ДОУ выпустил 47 воспитанников 6 – 7 лет из одной средней, двух старших и двух подготовительных к школе групп компенсирующей направленности для детей с нарушениями опорно-двигательного аппарата и задержкой психического развития. Из 47 человек на дублирование осталось 13 детей в связи с индивидуальными особенностями развития, по состоянию здоровья, в соответствии с рекомендациями врачей-специалистов, а также по причине условной готовности и не готовности к школьному обучению. Диагностика проводилась у 43 воспитанников, еще 4 детей не диагностировались, т.к. имеют в анамнезе тяжелые множественные нарушения и их обследование не представляется возможным.

Результаты диагностики психологической готовности к школе у обследованных детей показали, что готовы к обучению 23 ребенка (53%), условно готовы 12 детей (28%) и не готовы 8 детей (19%). Дети, которые готовы и условно готовы к обучению в школе, поступают в общеобразовательные школы города, а также в классы и учреждения компенсирующей направленности. Среди 13 детей, оставшихся на дублирование ДОУ: 8 детей не готовы к школьному обучению, 3 детей условно готовы, еще 2 ребенка имеют ТМНР, их обследование не представляется возможным.

Проанализировав результаты диагностики психологической готовности будущих первоклассников, было выявлено, что у большинства детей на хорошем уровне (высокий, средний) сформированы *интеллектуальный компонент* готовности (включающий в себя общую осведомленность, развитие памяти, внимания и мышления), *психофизиологический компонент*, *личностно-мотивационный компонент*, а также *произвольность*, но, тем не менее, встречаются и низкие показатели перечисленных показателей. Так, качественный анализ полученных данных в отдельности демонстрирует у более 20% детей снижение уровня развития внимания, у 16% воспитанников присутствует слабое развитие зрительно-моторной координации, недостаточное развитие мелкой моторики рук, у 50% встречаются значительные трудности произвольности психических процессов, саморегуляции и контроля поведения. У обследуемых детей также сформировано представление о школе, доминирующими мотивами учения у них являются – собственно учебно-познавательный мотив, широкий социальный и позиционный мотивы. Но есть и те дети, которые понимают, зачем нужна школа, для чего необходимо учиться, но желания туда идти нет, т.к., по их мнению, это сложно, надо много запоминать, думать, а это трудно и для многих не интересно. Таких воспитанников не так много. Важно отметить, что часть детей подготовительных групп переживают кризис семилетнего возраста, что на сегодняшний день вполне допустимо, т.к. его лучше прожить до поступления в школу.

Детальное изучение полученных результатов помогает нам в разработке групповых и индивидуальных программ по подготовке детей к школе на будущий год. Учет индивидуальных особенностей и возможностей детей в подобных программах, своевременная коррекция возникающих трудностей, заинтересованность родителей к обучению и воспитанию своего ребенка, а также профессионализм педагогических кадров помогают успешно предупреждать школьную дезадаптацию, а также неблагоприятные варианты психического развития детей при обучении в первом классе.

В старшей группе № 8 всего выпустились 7 воспитанников. 1 ребенок имеет в анамнезе ТМНР, его обследование не представляется возможным. Среди 6 продиагностированных детей готовы к школьному обучению - 3 человека (50%), условно

готовы - 2 детей (33%), не готовы - 1 ребенок (17%). Два ребенка остаются на дублирование в нашем ДОУ.

В подготовительной к школе группе №9 всего 14 воспитанников. Среди 14 продиагностированных детей готовы к школьному обучению - 6 человек (43%), условно готовы - 5 детей (36%), не готовы – 3 человека (21%). Трое детей остаются на дублирование в нашем ДОУ.

В подготовительной к школе группе №10 всего 16 воспитанников. 1 ребенок имеет в анамнезе ТМНР, его обследование не представляется возможным. Среди 15 продиагностированных детей готовы к школьному обучению – 12 человек (80%), условно готовы - 2 детей (13%), не готовы - 1 ребенок (7%). Один воспитанник остается на дублирование в нашем ДОУ.

В старшей группе №12 всего выпустились 7 воспитанников. 1 ребенок имеет в анамнезе ТМНР, его обследование не представляется возможным. Среди 6 продиагностированных детей готовы к школьному обучению - 2 человека (35%), условно готовы - 3 детей (50%), не готовы - 1 ребенок (17%). Четыре ребенка остаются на дублирование в нашем ДОУ.

В средней группе №11 всего выпустились 2 воспитанника, которые не готовы к школьному обучению. Оба ребенка остаются на дублирование в нашем ДОУ.

В младшей группе №2 всего выпустился 1 воспитанник, который имеет в анамнезе ТМНР и его обследование не представляется возможным. Данный ребенок остается на дублирование в нашем ДОУ.

IV. Оценка организации учебного процесса (воспитательно-образовательного процесса)

В основу педагогического процесса заложена модель субъект - субъектного взаимодействия педагога с детьми, позволяющая воспитателю как субъекту педагогической деятельности творчески использовать весь арсенал методов и приемов для постановки ребенка в позицию субъекта детской деятельности, исходя из его индивидуальных особенностей, потенциальных возможностей, половой принадлежности, уровня развития. Средством развития субъектной позиции ребенка в деятельности становятся «занятия по интересам». Они предполагают объединение взрослых и детей, увлеченных общими интересами, на основе свободного детского выбора.

Образовательная деятельность в дошкольной образовательной организации осуществляется с 1 сентября по 31 мая. Календарный учебный график составлен на 34 недели для детей дошкольного и раннего возраста. В сентябре, а также мае месяце проводится диагностическая образовательная деятельность, позволяющая скорректировать работу с воспитанниками. С 10.11 по 14.11.2025 г. организуется каникулярная неделя «Давайте поиграем!». Каникулярная неделя «Новогодний калейдоскоп» проходит 22.12.2025 по 30.12.2025 г. Каникулярная неделя в марте с 23.03 по 27.03.2026 г. посвящена организации и проведению «Театральной недели», также в этот период проводятся физкультурные и музыкальные развлечения, игры – путешествия, опытно-экспериментальная деятельность, изобразительная и конструктивно-модельная деятельности, увеличивается время пребывания на свежем воздухе. С 18.05 по 22.05.2026 г. в ДОУ проходит «Неделя здоровья».

Образовательная деятельность с детьми проходит по подгруппам и фронтально. Обучение детей строится как увлекательная проблемно – игровая деятельность, обеспечивающая субъективную позицию ребёнка и постоянный рост его самостоятельности и творчества.

Задачи образовательных областей: «Физическое развитие», «Познавательное развитие», «Речевое развитие», «Социально-коммуникативное развитие», «Художественно - эстетическое развитие» решаются интегрировано через все виды детской деятельности.

Образовательная деятельность, требующая повышенной познавательной активности и умственного напряжения детей, проводится в первую половину дня и в дни наиболее высокой работоспособности (вторник, среда, четверг). В середине деятельности статического характера проводится физкультурная минутка. Учебная нагрузка распределена с учётом программных требований каждой возрастной группы, режима, возрастных и индивидуальных особенностей детей и способствует их гармоничному развитию.

Максимально допустимый объём недельной образовательной нагрузки:

- второго года жизни - 1 час 40 минут;
- третьего года жизни – 1 час 40 минут;
- четвёртого года жизни – 2 часа 30 минут;
- пятого года жизни – 3 часа 20;
- шестого года жизни – 6 часов 15 минут (при условии проведения одного занятия во второй половине дня);
- седьмого года жизни – 7 часов 30 минут.

Продолжительность дневной суммарной образовательной нагрузки для детей дошкольного возраста не более:

- с 1,5 до 3 лет жизни – 20 минут;
- четвёртого года жизни – 30 минут;
- пятого года жизни – 40 минут;
- шестого года жизни – 50 или 75 минут (при условии проведения одного занятия во второй половине дня);
- седьмого года жизни – 90 минут.

Продолжительность образовательной деятельности:

- второго года жизни - 8 – 10 минут;
- третьего года жизни – 8 – 10 минут;
- четвёртого года жизни – не более 15 минут;
- пятого года жизни – не более 20 минут;
- шестого года жизни – не более 25 минут;
- седьмого года жизни – не более 30 минут.

V. Оценка качества кадрового обеспечения.

Укомплектованность дошкольной образовательной организации кадровыми ресурсами в соответствии со штатным расписанием - 100%

Педагогический коллектив:

- Воспитатели - 21 человек
- Старший воспитатель - 2 человека
- Педагог – психолог – 1 человек
- Учителя - логопеды - 3 человека
- Учителя-дефектологи – 6 человек
- Музыкальные руководители – 2 человека
- Инструктор по физической культуре – 2 человека

Уровень образования педагогического коллектива:

Высшее образование	Средне-специальное
28 педагогических работника (76%)	9 педагогических работников (24%)

Педагоги ДОУ

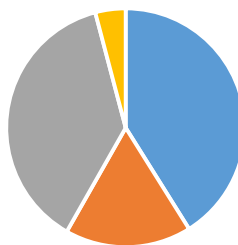


■ высшее образование ■ среднее профессиональное

Уровень квалификации педагогических работников

Высшая категория	Первая категория	Соответствие занимаемой должности	Без категории
12 (32%)	5 (14%)	11 (30 %)	9 (24%)

Уровень квалификации педагогов



■ Высшая квалификационная категория ■ Первая квалификационная категория
■ Соответствие занимаемой должности ■ Без категории

Общий стаж работы

До 3 лет	От 3 до 5 лет	От 5 до 10 лет	От 10 до 15 лет	От 15 до 20 лет	20 лет и более
5		4	6	3	17

Общий стаж работы

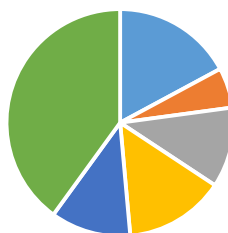


■ до 3 лет ■ от 5 до 10 лет ■ от 10 до 15 лет ■ от 15 до 20 лет ■ 20 и более лет

Педагогический стаж работы

До 3 лет	От 3 до 5 лет	От 5 до 10 лет	От 10 до 15 лет	От 15 до 20 лет	20 лет и более
6	2	4	5	4	14

Педагогический стаж работы



■ до трех лет ■ от 3 до 5 лет ■ от 5 до 10 лет ■ от 10 до 15 лет ■ от 15 до 20 лет ■ 20 лет и более

В дошкольном образовательном учреждении созданы необходимые условия для профессионального роста и творческого развития педагогов. Педагоги имеют возможность повышать свой уровень квалификации на курсах повышения квалификации на сегодняшний день курсы повышения квалификации прошли 37 педагога (100 %).

С 2023 г. и по май 2025 г. ДОУ принимало участие в работе базовой площадки муниципальной системы образования Петрозаводского городского округа по теме «Экологическая тропа как системно-образующий формат эколог-краеведческого направления реализации основной программы образовательного учреждения». Творческой группой учреждения проведена работа по созданию эколого-краеведческой тропы «По карельским тропинкам» на территории детского сада. Педагогами детского сада разработаны интерактивные модули, интерактивные пособия и конспекты образовательной деятельности по теме «Путешествия по карельским тропинкам».

04 сентября 2025 г. на базе дошкольного образовательного учреждения прошла работа двух площадок по темам «Подготовка детей к обучению грамоте. Презентация рабочих тетрадей «Звуки и буквы»», «Эколого-краеведческая тропа - как средство формирования нравственно-патриотических чувств дошкольников» в рамках Общественно-педагогического собрания «Будущее в настоящем: от стратегии к действию». В рамках работы данных площадок опыт работы представили Фиски О. Л., Дорофеева И. А., Балабанова Е. В., а также Пичкобий А. В., Железовская О. В., Козлова И. А. приняли участие в организации квест-игры «По карельским тропинкам», которая была организована на эколого-краеведческой тропе детского сада для педагогов ПГО.

29 сентября 2025 г. педагоги нашего ДОУ (Жагорова И. А., Куковская Т. С., Балабанова Е. В.) представили опыт работы ДОУ на Республиканской педагогической конференции работников дошкольного образования «Нравственно-патриотическое воспитание дошкольников» на базе ГАПОУ РК «Петрозаводский педагогический колледж», а также на Республиканском научно-практическом семинаре института психологии и педагогики детства ПетрГУ «Современные технологии познавательного развития детей» (Митина И. С.).

Педагоги ДОУ являются победителями Регионального этапа всероссийского конкурса профессионального мастерства педагогов «Мой лучший урок» по направлению «Дошкольное образование» в 2025 году (Матвеева М. А., Петруничева И. В., Куковская Т. С., Балабанова Е. В., Фиски О. Л.), а также являются лауреатами Всероссийского конкурса профессионального мастерства «Мой лучший урок» (Фиски О. Л.).

На протяжении последних лет детский сад является площадкой для культурно-просветительской практики студентов очного отделения кафедры педагогики и психологии детства Института педагогики и психологии ФГБОУ ВО «Петр ГУ».

VI. Оценка учебно-методического и библиотечно-информационного обеспечения.

В ДОУ библиотека является составной частью методической службы. Библиотечный фонд располагается в методическом кабинете, кабинетах специалистов, группах Детского сада. Библиотечный фонд представлен методической литературой по всем образовательным областям, детской художественной литературой, а также другими информационными ресурсами на различных электронных носителях. В каждой возрастной группе имеются необходимые учебно-методические пособия, рекомендованные для планирования воспитательно-образовательной работы в соответствии ФООП И ФАОП ДО.

Оснащение образовательного и оздоровительного процесса компьютерной и мультимедийной техникой.

Кабинеты	Название техники	Количество
Педагога-психолога	Компьютер	1
	МФУ	1
старшего воспитателя	Мультимедийный проектор и экран, компьютер, сканер, принтер	1/1/2/1/2
Группы	Ноутбук	12/12
	Телевизоры с сенсорными рамками	
Музыкальный зал	Интерактивное оборудование и ноутбук, электронное пианино, колонка беспроводная	1/1/1/1
Физкультурный зал	ноутбук, компьютер, сканер, колонка беспроводная	1/1/1
Бассейн	ноутбук, колонка беспроводная	1/1

В музыкальном зале имеется выход в интернет, для работы педагогов и специалистов в дистанционном режиме, а также для работы с возможностями глобальных сетей.

Оснащение административного персонала.

Кабинеты	Название техники	Количество
Заведующего	Компьютер,	1
	Принтер,	1
	Сканер	1
	Ноутбук	1
Старшего воспитателя	Мультимедийный проектор и экран, компьютер, сканер, принтер	1/1/2/1/2
Завхоз	Компьютер, сканер, принтер	1/1/1
Инспектора по кадрам	Компьютер, принтер, ксерокс	1/1/1

VII. Оценка материально-технической базы.

Повышению качества образовательной работы с детьми способствует рационально-организованная в группах развивающая среда для совместной деятельности детей и педагогов, и позволяющая варьировать способы и формы организации их жизнедеятельности. Большое внимание уделяется созданию психологического комфорта для детей и взрослых. Эффект и поддержка положительного эмоционального фона создается за счет вариантного и рационального использования помещений - как групповых и раздевальных комнат, так и помещений ДОУ в целом. Предметно-развивающее образовательное пространство, организованное в детском саду, способствует

обогащенному развитию детей, обеспечивает эмоциональное благополучие, отвечает интересам и потребностям воспитанников.

Для реализации задач в МДОУ «Детский сад № 108» созданы условия, позволяющие осуществлять деятельность в общедоступной среде. Детский сад обеспечен условиями и средствами для воспитания, обучения и оздоровления детей:

- пищеблок, прачечная, оснащенные кухонным оборудованием и современными стиральными машинами.

- медицинский кабинет: изолятор, процедурная комната, холодильник для хранения медицинских препаратов.

- методический кабинет оснащен в достаточном количестве методической и художественной литературой, наглядным и демонстрационным материалом.

- в музыкальном зале имеется аудиоаппаратура, музыкальные инструменты, проектор, интерактивный экран, электронное пианино, ноутбуки.

- физкультурный зал оснащен необходимым спортивным оборудованием., для обучения ходьбе на лыжах имеются лыжи с креплениями и ботинки.

- плавательный бассейн оснащен необходимым оборудованием для обучения плаванию воспитанников. С апреля 2025 г. и по сегодняшний день бассейн не функционирует в связи с постановкой на ремонт чаши бассейна.

- 11 (9) групп представлены игровыми и спальными помещениями, раздевалками с индивидуальными шкафчиками для одежды детей, обучающими зонами и бытовыми комнатами. В группах имеются детская мебель и игровой материал для осуществления всех видов детской деятельности, центры творчества, развития речи, опытно-экспериментальной деятельности, спорта и здоровья, природы, центр по патриотическому воспитанию, центр уединения. В группах имеется необходимое оборудования для воспитанников со сложной структурой нарушений: ортопедические стулья, коляски и ходунки, утяжелённые одеяла.

Территория детского сада окружена забором, освещена уличными фонарями. Каждая группа имеет свою прогулочную площадку. Отдельно выделена спортивная площадка для физкультурных занятий на воздухе и проведения спортивных мероприятий. Площадка оснащена специальным физкультурным оборудованием.

На территории детского сада оборудована линейная эколого-краеведческая тропа «По карельским тропинкам». Протяженность Тропы – 100 метров. Располагаться Тропа вдоль ограждения детского сада, так как ландшафт рядом с ограждением позволяет решить поставленные задачи и разместить необходимое оборудование для Тропы. На Тропе установлены маршрутизатор, информационные стенды, интерактивные столы, скамейки, песочница для опытно-экспериментальной деятельности, макеты озера и водопада.

Учреждение постоянно работает над укреплением материально - технической базы.

Оснащение педагогического персонала.

Кабинеты	Количество
Методический	1
Учителей-логопедов/ учителей-дефектологов	3/6
Педагога-психолога (кабинет + сенсорная комната)	1/1
Медицинский общий	1
Музейно-образовательное пространство «Крестьянская изба»	1
Музыкальный зал	1
Физкультурный зал	1
Бассейн	1

Дефектологическая (логопедическая) служба ДОУ.

Для каждого нуждающегося воспитанника учителями-дефектологами (учителями-логопедами) совместно с воспитателями и другими специалистами разрабатывается «Рабочая индивидуальная программа коррекционно-развивающего обучения и воспитания». Два раза в год со всеми воспитанниками проводится мониторинг познавательного психического развития детей, по результатам которого планируется коррекционно-педагогическая деятельность.

Организованная деятельность с воспитанниками предполагает проведение фронтальных, подгрупповых и индивидуальных занятий. Учителя-дефектологи (учителя-логопеды) работают в тесном сотрудничестве с воспитателями, педагогом-психологом, музыкальными руководителями, инструкторами по физической культуре и родителями (законными представителями) воспитанников, направляют и координируют их деятельность.

Для родителей и педагогов проводятся консультации, открытые занятия и мастер-классы, реализуется проект «Педагогическая находка для родителей». На сайтах групп выкладываются рекомендации и методические разработки. В ДОУ создан психолого-педагогический консилиум, который отслеживает динамику развития детей, выявляет детей с патологией развития и обеспечивает психолого-педагогическое сопровождение этих детей.

Психологическая служба ДОУ.

Педагог-психолог ДОУ оказывает своевременную квалифицированную консультативно-методическую, психодиагностическую, коррекционно-педагогическую помощь детям, родителям и педагогам по вопросам развития, обучения и воспитания, а также социально-психологической адаптации.

Цель работы специалиста сохранение и укрепление психологического здоровья детей в условиях ДОУ, создание благоприятного для развития воспитанников климата, оказание своевременной психологической помощи воспитанникам, их родителям и педагогам.

Обеспечение безопасности жизни и деятельности ребенка в здании и на прилегающей к ДОУ территории.

Здание МДОУ «Детский сад №108» оборудовано автоматической пожарной сигнализацией, данные с которой передаются на пульт единой дежурной диспетчерской службы. Охрана детского сада осуществляется сторожами в ночное время и вахтером в дневное время. Сигнал с «мобильного телохранителя» поступает на пульт охранного предприятия ФГКУ ОВО МВД по РК. По периметру детского сада установлено ограждение. В детском саду регулярно в соответствии с планом основных мероприятий по вопросам гражданской обороны, ЧС и обеспечению пожарной безопасности проводятся практические и теоретические занятия и тренировки по ГО и ЧС. С сотрудниками ДОУ проводятся плановые и внеплановые инструктажи.

В учреждении осуществляется контрольно-пропускной режим. Для этого смонтирована система внешнего и внутреннего видеонаблюдения, установлен домофон на центральном входе, имеется металлоискатель.

В феврале 2021 года прошла плановая надзорная проверка по исполнению предписаний Госпожнадзора. В процессе проверки выявлены нарушения, часть из которых удалось устранить. Не устранено требование модернизации системы пожарной сигнализации, так как для этого необходимы большие финансовые вложения. Вопрос с контроля не снят.

Качество и организация питания.

В режиме дня для воспитанников предоставляется пятиразовое сбалансированное питание: завтрак, второй завтрак (питье), обед, полдник, ужин. Меню из детских блюд

разнообразное и питательное. Детям с противопоказаниями по употреблению отдельных продуктов предлагается замена равноценными по калорийной питательности блюдами.

Питание обучающихся МДОУ «Детский сад № 108» осуществляется в соответствии с документами, регламентирующими организацию питания в муниципальных дошкольных образовательных учреждениях. Организация рационального питания детей в ДОО основана на соблюдении утвержденных наборов продуктов. Питание детей осуществляется с учетом примерного десятидневного меню. С ежедневным меню родители могут ознакомиться в группах и на сайте ДОО в разделе «Организация питания».

Все блюда готовятся в соответствии с технологическими картами, санитарными нормами. Пищевые продукты, поступающие в детский сад, имеют документы, подтверждающие их происхождение, качество и безопасность; хранятся с соблюдением требований СанПиН 2.3/2.4.3590-20 и товарного соседства.

В Учреждении осуществляется работа с работниками по повышению качества, организации питания, с родителями воспитанников в целях организации рационального питания в семье, с детьми, посещающими дошкольное образовательное учреждение по формированию представлений о правильном питании и способах сохранения здоровья. Для обеспечения преемственности питания родителей информируют об ассортименте питания ребенка, вывешивая ежедневное меню.

Особенности питания детей с инвалидностью.

Наше учреждение посещают дети с особенностями в развитии, дети, имеющие сложную структуру нарушений. Зачастую, таких детей отличает несформированность желудочно-кишечного тракта и жевательных функций. При приеме документов в ДОО с родителями таких детей проводится беседа медицинской сестры и калькулятора (диетсестры) на предмет выявления особенностей питания детей. В дальнейшем при питании детей этой категории учитываются физиологические особенности ребенка, аллергические реакции на продукты, степень консистенции блюд и т.д. Детей со сложной структурой нарушений, не обслуживающих себя самостоятельно, кормят помощники (младшие воспитатели, сопровождающие таких детей в образовательном учреждении).

Проблемой остается то, что до сих пор не внедрена в работу электронная программа «Детский сад. Питание». Требуется обучить сотрудников работать на ней. Кроме этого необходимо совершенствовать разработанное 10-дневное меню и технологические карты приготовления блюд. Расширять ассортимент меню.

Вывод: В целом материально-техническая база ДОО соответствует современным требованиям предъявляемым нормативно-правовыми документами.

Но есть ряд вопросов, которые необходимо решить при поступлении денежных средств:

- произвести ремонт асфальтового покрытия вокруг здания детского сада;
- необходимо продолжать замену прогнивших оконных блоков;
- требуется установить автомобильную площадку для транспорта детей-инвалидов;
- замена труб горячего и холодного водоснабжения;
- замена веранд на участках;
- установка домофонов на входы/выходы;
- установка сигнализации на кабинет руководителя;
- ремонт чаши бассейна.

VIII. Оценка функционирования внутренней системы оценки качества образования.

Диагностические исследования проводятся ежегодно в начале и конце учебного года. На основании диагностики в начале учебного года специалистами составляются индивидуальные программы коррекционно-развивающего обучения и воспитания и прогноз развития. Результаты диагностики в конце учебного года позволяют сделать вывод о динамике развития и достоверности прогноза. Предусмотрена система мониторинга динамики развития обучающихся, динамики их образовательных достижений, основанная на методе наблюдения и включающая: педагогические наблюдения, педагогическую

диагностику, связанную с оценкой эффективности педагогических действий с целью их дальнейшей оптимизации; детские портфолио, фиксирующие достижения ребенка в ходе образовательной деятельности; карты развития ребенка с ОВЗ; различные шкалы индивидуального развития ребенка с ОВЗ. Педагоги самостоятельно выбирают инструментарий для педагогической и психологической диагностики развития обучающихся, в том числе, его динамики.

В каждой группе регулярно проводятся консилиумы на которых происходит взаимное ознакомление педагогов с результатами обследования в начале учебного года для учёта при планировании и организации работы с детьми и их родителями; в конце учебного года – для анализа эффективности проведённого психолого-педагогического, логопедического воздействия на дошкольников. На консилиумах педагоги обмениваются рекомендациями по дальнейшей работе, благодаря чему обеспечивается их взаимодействие, вырабатывается единый подход.

Анализ внутренней среды ДОУ

Фактор развития образовательного учреждения	Сильная сторона фактора	Слабая сторона фактора
1. Система управления ДОУ	<p>Высшим представительным органом управления Учреждения является Общее собрание (Конференция) Учреждения, полномочия которого закреплены в Уставе Учреждения. Органом управления общественности является Совет родителей и родительские групповые собрания, полномочия которых закреплены в Уставе Учреждения.</p> <p>Органом управления педагогических работников Учреждения является Педагогический совет.</p> <p>Функционируют в ДОУ коллегиальные органы управления, деятельность которых регламентирована локальными актами, к ним относятся: совет учреждения, педагогический совет, административно-хозяйственный совет, психолого-педагогический консилиум.</p>	<p>Пассивность отдельных членов, отсутствие гибкости и продуманности действий, не всегда грамотное планирование и четкое прогнозирование.</p> <p>Безынициативность родительских комитетов</p>
2. Инновационный потенциал	Высокообразованный и владеющий современными инновационными технологиями коллектив	Инертность и профессиональное выгорание педагогов
3. Образовательные программы, реализуемые в ДОУ	Реализуются адаптированная общеобразовательная программа дошкольного образования и основная общеобразовательная программа дошкольного образования, а также программы по музейно-образовательной деятельности и программы по коррекционно – педагогической	Методическое и диагностическое обеспечение программ в соответствии с ФОП И ФАОП ДО обеспечено не полностью

	<p>деятельности «Занятия по эмоционально – волевой сфере», «Занятия по готовности к школьному обучению».</p> <p>Разрабатываются «Рабочие индивидуальные программы коррекционно-развивающего обучения и воспитания» с учётом современных требований.</p>	
<p>4. Кадровое обеспечение и социальная защита</p>	<p>Кадры имеют высокий потенциал и образование, социальная защита осуществляется советом трудового коллектива и председателем СТК.</p>	<p>Выгорание педагогов. Выход в декретный отпуск. Выход на пенсию опытных педагогов. Молодые специалисты плохо подготовлены для практической работы с детьми (отсутствие практики и направленность высших учебных заведений на теоретическую подготовку специалистов).</p>
<p>5. Финансово-хозяйственная деятельность. Внебюджетная деятельность</p>	<p>Работа осуществляется в соответствии со сметными ассигнованиями.</p>	<p>Внебюджетных средств недостаточно. В связи с нехваткой педагогов отсутствие платных образовательных услуг</p>
<p>6. Материально-техническая база ДОУ и условия образовательного процесса</p>	<p>Созданы оптимальные условия для организации коррекционно-педагогического процесса.</p>	<p>Износ оборудования, не соответствие условий требованиям ФОП И ФАОП ДО. Требуется ремонт отдельных помещений. Участились аварийные ситуации (протечка кровли, износ сантехники и коммунальных систем), необходим ремонт чаши бассейна.</p>

<p>7. Взаимодействие ДОУ с социальными партнёрами, обслуживающими организациями</p>	<p>Налажена система взаимодействия с социальными институтами: Петрозаводским Государственным университетом, ГАУ ДПО РК «Карельским институтом развития образования», МАУ ДПО «Центром развития образования», с музеем-заповедником «Кижы», с детским музейным центром музея-заповедника «Кижы» театрами города Петрозаводска, досуговый центр микрорайона «Древлянка» и центром ремесел, национальным музеем Республики Карелия, а также с обслуживающими организациями.</p>	<p>Нет</p>
<p>8. Участие ДОУ в международных, федеральных и региональных мероприятиях</p>	<p>Педагоги ДОУ принимают активное участие в Федеральных и региональных конференциях, семинарах, показывают открытые мероприятия для коллег и студентов.</p> <p>С 2023 г. и по май 2025 г. ДОУ принимало участие в работе базовой площадки муниципальной системы образования Петрозаводского городского округа по теме «Экологическая тропа как системно-образующий формат эколог-краеведческого направления реализации основной программы образовательного учреждения». Творческой группой учреждения проведена работа по созданию эколого-краеведческой тропы «По карельским тропинкам» на территории детского сада. Педагогами детского сада разработаны интерактивные модули, интерактивные пособия и конспекты образовательной деятельности по теме «Путешествия по карельским тропинкам».</p> <p>04 сентября 2025 г. на базе дошкольного образовательного учреждения прошла работа двух площадок по темам «Подготовка детей к обучению грамоте. Презентация рабочих тетрадей «Звуки и буквы»», «Эколого-краеведческая тропа - как средство формирования нравственно-патриотических чувств дошкольников» в рамках Общественно-педагогического собрания «Будущее в</p>	<p>Не все педагоги готовы представлять свой опыт работы на региональном, федеральном и международном уровне, так как не имеют достаточного опыта и профессионализма.</p>

	<p>настоящем: от стратегии к действию». В рамках работы данных площадок опыт работы представили Фиски О. Л., Дорофеева И. А., Балабанова Е. В., а также Пичкобий А. В., Железовская О. В., Козлова И. А. приняли участие в организации квест-игры «По карельским тропинкам», которая была организована на эколого-краеведческой тропе детского сада для педагогов ПГО.</p> <p>29 сентября 2025 г. педагоги нашего ДОУ (Жагорова И. А., Куковская Т. С., Балабанова Е. В.) представили опыт работы ДОУ на Республиканской педагогической конференции работников дошкольного образования «Нравственно-патриотическое воспитание дошкольников» на базе ГАПОУ РК «Петрозаводский педагогический колледж», а также на Республиканском научно-практическом семинаре института психологии и педагогики детства ПетрГУ «Современные технологии познавательного развития детей» (Митина И. С.).</p> <p>Педагоги ДОУ являются победителями Регионального этапа всероссийского конкурса профессионального мастерства педагогов «Мой лучший урок» по направлению «Дошкольное образование» в 2025 году (Матвеева М. А., Петруничева И. В., Куковская Т. С., Балабанова Е. В., Фиски О. Л.), а также являются лауреатами Всероссийского конкурса профессионального мастерства «Мой лучший урок» (Фиски О. Л.).</p> <p>На протяжении последних лет детский сад является площадкой для культурно-просветительской практики студентов очного отделения кафедры педагогики и психологии детства Института педагогики и психологии ФГБОУ ВО «Петр ГУ».</p>	
<p>9. Сформированность информационного пространства ДОУ</p>	<p>Учреждение имеет свой сайт, на котором ежемесячно и по мере поступления обновляется информация деятельности ДОУ и изменения в вопросах образования в Российской Федерации. На официальном сайте bas.gov.ru также размещается вся информация о деятельности учреждения, за чем</p>	<p>Нет полного доступа к сети интернет в детском саду.</p> <p>Не обеспечены современными компьютерами административный</p>

	<p>пристально следит контрактный управляющий учреждения. Созданы сообщества в социальной сети «В контакте»: Педагогическое сообщество и сообщество МДОУ «Детский сад № 108», кроме этого создан чат детского сада на электронной образовательной площадке «МАХ».</p>	<p>корпус и педагоги ДООУ.</p>
--	--	--------------------------------

Анализ состояния взаимодействия с семьями воспитанников

Педагогический коллектив строит свою работу по воспитанию и развитию детей в тесном контакте с семьёй. На родительских собраниях, в индивидуальных консультациях с родителями обсуждаются лечебные и оздоровительные программы, реализуемые в ДООУ. Проводятся «Педагогические гостиные», «Педагогическая находка для родителей», «Клуб выходного дня», мастер-классы, где родители вместе с детьми и педагогами выполняют задания, чему-то обучаются или, наоборот, делятся опытом. На всех утренниках и детских праздниках родители являются активными участниками – они готовят совместные номера или участвуют в эстафетах и конкурсах.

Проблемным остаётся вопрос вовлечения большего количества родителей в совместную деятельность с ДООУ из-за занятости на работе, а также вовлечения родителей в управление ДООУ.

Анкетирование родителей по удовлетворенности деятельностью ДООУ.

Среди родителей (законных представителей) обучающихся муниципального бюджетного дошкольного образовательного учреждения Петрозаводского городского округа «Детский сад компенсирующего вида № 108 «Снежинка» проводилось анкетирование по вопросу удовлетворенности родителей деятельностью ДООУ с 27 февраля 2025 г. по 17 марта 2025 года. В анкетирование принял участие 81 респондент.

Цель анкетирования: определение уровня удовлетворенности родителей деятельностью дошкольного образовательного учреждения.

В ходе анализа анкет были получены следующие результаты:

На первый вопрос «Удовлетворяет ли вас уровень и содержание образовательной работы с детьми в ДООУ?» из 81 человека, принявшего участие в анкетировании

- 78 (96,3 %) респондента дали положительный ответ;
- 2 (2,5 %) воздержались;
- 1 (1,2 %) ответили отрицательно.

На второй вопрос «Удовлетворены ли Вы качеством организации педагогического процесса в ДООУ?»

Организацией питания:

- положительный ответ дали 76 респондентов (93, 8%);
- отрицательный ответ дали 3 (3, 7%);
- затруднились с ответом 2 респондента (2,5%).

Проведением прогулок:

- положительный ответ был получен от 62 (76,5%);
- отрицательный ответ дали 18 (22,2) респондента;
- затруднились с ответом 1 (1,2%).

Организацией досуговой деятельности:

- 78 (96,3%) дали положительный ответ;
- 1 (1, 2%) ответил отрицательно;
- 2 (2,5%) затруднились с ответом.

На третий вопрос «Вы довольны материальным обеспечением ДООУ?»

- положительно ответили 52 (64,2%) участника анкетирования;
- 12 (14,8 %) считают, что нужно улучшить обеспечение техническими средствами;
- 2 (2,5%) респондента считают, что нужно улучшить условия для занятий физкультурой;
- 6 (7,4%) считают, что нужно дополнительно приобрести игрушки;
- 9 (11,1%) респондентов, считают, что нужно улучшить обеспечение пособиями, методическими материалами, книжками.

На четвертый вопрос «Вас устраивает деятельность педагогов?»

- 72 (88,9%) ответили, что их полностью устраивает деятельность педагогов;
- 9 (11,1%) респондентов ответили, что их устраивает деятельность только отдельных педагогов.

На пятый вопрос «Ваша осведомленность о работе детского сада»

- 63 (77,8%) респондента ответили, что она полная;
- 18 (22,2%) ответили, что обладают частичной информацией о работе детского сада.

На шестой вопрос «Информацию о детском саду Вы приобретаете»

- От воспитателя ответили 52 (64,2%) респондента;
- Из наглядной агитации детского сада ответили 18 (22,2%);
- На собраниях ответили 11 (13,6%).

На седьмой вопрос «Ваш ребенок ходит в детский сад»

- 52 (64,2) респондента ответили, что ходит с удовольствием;
- 28 (34,6%) ответили, что чаще с удовольствием;
- 1 (1,2%) ответили, что редко с желанием.

На восьмой вопрос «Вы удовлетворены работой детского сада в целом?»

- 72 (88,9%) респондентов из 81 ответили, что удовлетворены;
- 8 (9,9%) ответили, что частично;
- 1 (1,2) ответил, что не удовлетворен.

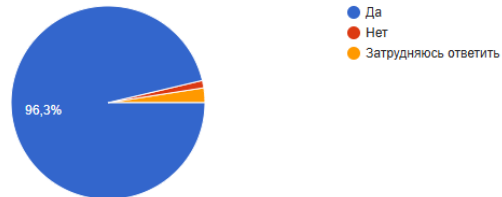
Из анализа анкет видно, что большинство участников анкетирования удовлетворены уровнем и содержанием образовательной работы с детьми в ДОУ, а также качеством организации педагогического процесса в ДОУ. 72 (88,9 %) респондента из 81 удовлетворены работой детского сада в целом.

Из анкет видно, что многие респонденты обеспокоены материальной базой ДОУ. Многих родителей волнует вопрос обеспечения техническими средствами, пособиями, методическими материалами и художественной литературой.

1. Удовлетворяет ли вас уровень и содержание образовательной работы с детьми в ДОУ?

[Копировать диаграмму](#)

81 ответ

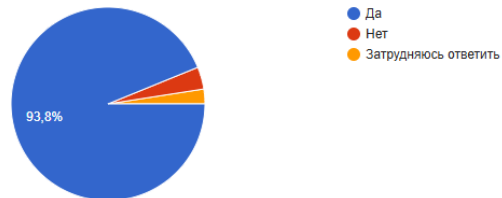


2. Удовлетворены ли Вы качеством организации педагогического процесса в ДОУ?

[Копировать диаграмму](#)

*Организацией питания:

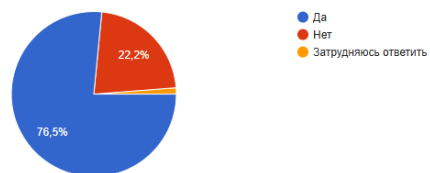
81 ответ



*Проведением прогулок:

[Копировать диаграмму](#)

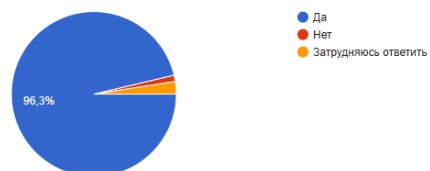
81 ответ



*Организацией досуговой деятельности:

[Копировать диаграмму](#)

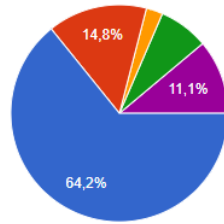
81 ответ



3. Вы довольны материальным обеспечением ДООУ?

[Копировать диаграмму](#)

81 ответ

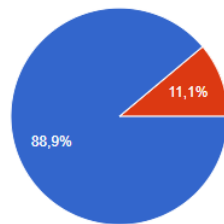


- Да
- Нужно улучшить обеспечение техническими средствами
- Нужно улучшить условия для занятий физкультурой
- Нужно дополнительно приобрести игрушки
- Нужно улучшить обеспечение пособиями, методическими материалами, книжками

4. Вас устраивает деятельность педагогов?

[Копировать диаграмму](#)

81 ответ

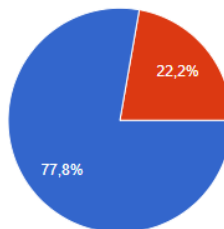


- Да, полностью
- Только отдельных педагогов
- Нет

5. Ваша осведомленность о работе детского сада:

[Копировать диаграмму](#)

81 ответ

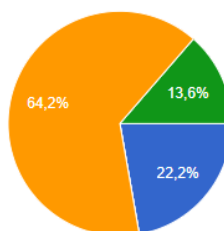


- Полная
- Частичная
- Вообще не имеет информации
- Предпочитаете не иметь информации, так как она не интересует

6. Информацию о детском саду Вы приобретаете:

[Копировать диаграмму](#)


81 ответ

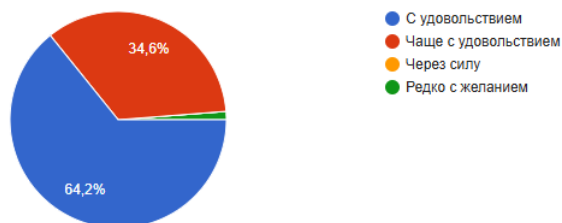


- Из наглядной агитации детского сада
- Со слов других родителей
- От воспитателя
- На собраниях
- От заведующей
- Не получаете

7. Ваш ребенок ходит в детский сад:


81 ответ

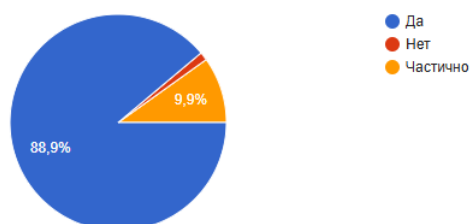
 Копировать диаграмму



8. Вы удовлетворены работой детского сада в целом?

81 ответ

 Копировать диаграмму



Выводы о качестве результатов осуществления деятельности ДОО.

1. Сравнительный анализ результатов освоения адаптированной образовательной программы по образовательным областям развития проводился за текущий учебный год в связи со сменой диагностического материала. Результаты мониторинга показывают положительную динамику усвоения программного материала, снижение к концу учебного года % детей, имеющих низкий уровень развития и достаточно высокий показатель среднего уровня развития по всем образовательным областям программы. В связи с прекращением работы плавательного бассейна, в этом учебном году не проводилась диагностика по разделу «Физическое развитие. Обучение плаванию». Не достаточный показатель высокого уровня развития воспитанников обусловлен индивидуальными особенностями, особенностями здоровья. Педагогам необходимо обратить особое внимание на планирование образовательной деятельности, подбор наиболее эффективных методов и приемов для усвоения материала воспитанниками.

Количественный и качественный анализ результатов, полученных в ходе мониторинга показал наличие сложных нарушений в развитии детей по всем компонентам психического развития. У детей диагностированы множественные нарушения восприятия, недостатки внимания (быстрая пресыщаемость, слабая переключаемость), недостатки мнемических процессов, недостаточность общего запаса знаний, незрелость мышления, замедленный темп выполнения заданий, ошибочные представления об окружающем. У всех детей слабо развита мелкая и крупная моторика, а также зрительно – двигательная координация. Преобладающее большинство детей имеют нарушения речи – 100% случаев. Дети испытывают трудности в вербализации своих действий, у них отмечается недостаточность словарного запаса, речевая инактивность, трудности в понимании и оперировании рядом сложных логико-грамматических структур, затруднения в употреблении некоторых частей речи, нарушение артикуляционной моторики, звукопроизношения. У детей данной группы наблюдаются трудности в обучении обусловленные индивидуальными особенностями социально – эмоционального, интеллектуального и речевого развития, вследствие органического поражения центральной

нервной системы, а также наличием искаженного развития в форме аутистических расстройств разного уровня. Кроме того, воспитанники посещают детский сад эпизодически, часто находятся на плановых обследованиях, стационарном лечении.

Данные диагностики сформированы из результатов обследования двух выпускных групп и группы среднего и младшего возраста. Дети выпускных групп посещали дошкольное учреждение на протяжении 2 – 3 лет, что в свою очередь дало положительный эффект: у детей данной группы отмечена положительная динамика к концу учебного года. Есть высокие результаты на конец учебного года по всем образовательным областям, кроме ОО Физическое развитие.

2. Педагоги учреждения компетентны в вопросах работы с детьми с ОВЗ и с детьми общеобразовательных групп. Готовы повышать свой профессиональный уровень и транслировать опыт работы по тем, либо другим вопросам, связанным с образованием детей раннего и дошкольного возраста.

3. Детский сад имеет достаточно высокий потенциал развития качества образовательной деятельности, подготовки обучающихся и создания комфортных условий для участников отношений.

4. Спектр оказываемых организацией услуг отвечает индивидуальным потребностям, возможностям и интересам их получателей.

5. Администрации ДОУ следует уделить особое внимание организации дополнительного платного образования воспитанников ДОУ и микрорайона, а также части взрослого населения (педагогов других ДОУ).

6. При улучшении материально-технической базы направленной на организацию образовательного процесса следует обратить особое внимание на закупку специального оборудования для детей с ОВЗ, а также на приобретение методических пособий в соответствии с ФОП ДО И ФАОП ДО.

Статистическая часть.

Показатели деятельности дошкольной образовательной организации, подлежащей самообследованию.

№ п/п	Показатели	Единица измерения
1.	Образовательная деятельность	
1.1	Общая численность воспитанников, осваивающих образовательную программу дошкольного образования, в том числе:	109 человек
1.1.1	В режиме полного дня (8-12 часов)	109 человек
1.1.2	В режиме кратковременного пребывания (3-5 часов)	0 человек
1.1.3	В семейной дошкольной группе	0 человек
1.1.4	В форме семейного образования с психолого-педагогическим сопровождением на базе дошкольной образовательной организации	0 человек
1.2	Общая численность воспитанников в возрасте до 3 лет	10 человек
1.3	Общая численность воспитанников в возрасте от 3 до 8 лет	99 человек
1.4	Численность/удельный вес численности воспитанников в общей численности воспитанников, получающих услуги присмотра и ухода:	109 человек/ 100 %
1.4.1	В режиме полного дня (8-12 часов)	109 человек/ 100 %

1.4.2	В режиме продленного дня (12-14 часов)	0 человек/ 0 %
1.4.3	В режиме круглосуточного пребывания	0 человек/ 0 %
1.5	Численность/удельный вес численности воспитанников с ограниченными возможностями здоровья в общей численности воспитанников, получающих услуги:	87 человек/ 80 %
1.5.1	По коррекции недостатков в физическом и (или) психическом развитии	87 человек/ 80 %
1.5.2	По освоению образовательной программы дошкольного образования	109 человек/ 100 %
1.5.3	По присмотру и уходу	109 человек/ 100 %
1.6	Средний показатель пропущенных дней при посещении дошкольной образовательной организации по болезни на одного воспитанника	80 д/дней
1.7	Общая численность педагогических работников, в том числе:	37 человек
1.7.1	Численность/удельный вес численности педагогических работников, имеющих высшее образование	28 человек/ 76%
1.7.2	Численность/удельный вес численности педагогических работников, имеющих высшее образование педагогической направленности (профиля)	28 человек/ 76 %
1.7.3	Численность/удельный вес численности педагогических работников, имеющих среднее профессиональное образование	9 человек/ 24 %
1.7.4	Численность/удельный вес численности педагогических работников, имеющих среднее профессиональное образование педагогической направленности (профиля)	9 человек/ 24 %
1.8	Численность/удельный вес численности педагогических работников, которым по результатам аттестации присвоена квалификационная категория, в общей численности педагогических работников, в том числе:	17 человек/ 46 %
1.8.1	Высшая	12 человек/ 32 %
1.8.2	Первая	5 человек/ 14 %
1.9	Численность/удельный вес численности педагогических работников в общей численности педагогических работников, педагогический стаж работы которых составляет:	16 человек/ 43 %
1.9.1	До 5 лет	5 человек/ 14 %
1.9.2	Свыше 30 лет	11 человек/ 30 %
1.10	Численность/удельный вес численности педагогических работников в общей численности педагогических работников в возрасте до 30 лет	7 человек/ 17 %
1.11	Численность/удельный вес численности педагогических работников в общей численности педагогических работников в возрасте от 55 лет	5 человек/ 14 %
1.12	Численность/удельный вес численности педагогических и административно-хозяйственных работников, прошедших за последние 5 лет повышение квалификации/профессиональную переподготовку по профилю педагогической деятельности или иной осуществляемой в образовательной организации деятельности, в общей численности педагогических и административно-хозяйственных работников	38 человек/ 100 %

1.13	Численность/удельный вес численности педагогических и административно-хозяйственных работников, прошедших повышение квалификации по применению в образовательном процессе федеральных государственных образовательных стандартов в общей численности педагогических и административно-хозяйственных работников	38 человек/ 100 %
1.14	Соотношение "педагогический работник/воспитанник" в дошкольной образовательной организации	1 человек/ 3 человек
1.15	Наличие в образовательной организации следующих педагогических работников:	
1.15.1	Музыкального руководителя	да - 2
1.15.2	Инструктора по физической культуре	да - 1
1.15.3	Учителя-логопеда	да - 3
1.15.4	Учителя-дефектолога	да - 6
1.15.5	Педагога-психолога	да - 1
2.	Инфраструктура	
2.1	Общая площадь помещений, в которых осуществляется образовательная деятельность, в расчете на одного воспитанника	7, 07 кв.м
2.2	Площадь помещений для организации дополнительных видов деятельности воспитанников	648, 0 кв.м
2.3	Наличие физкультурного зала	да
2.4	Наличие музыкального зала	да
2.5	Наличие прогулочных площадок, обеспечивающих физическую активность и разнообразную игровую деятельность воспитанников на прогулке	да

Признание деятельности учреждения.

В настоящий момент дошкольное образовательное учреждение имеет большой опыт работы с воспитанниками с ОВЗ разных нозологических групп.

На территории детского сада оборудована эколого-краеведческая тропа, на которой установлено интерактивное оборудование, информационные стенды, разработаны квесты для педагогов ДОУ ПГО и конспекты занятий для воспитанников по теме «Путешествия по карельским тропинкам».

Точки роста.

- Создание условий, обеспечивающих безопасность пребывания детей в ДОУ и направленных на укрепление здоровья и повышение результатов коррекционной деятельности;
- Пополнение развивающей предметно-пространственной среды, отвечающей потребностям детей разных категорий (с ограниченными возможностями здоровья, детей с инвалидностью; нормотипичных);
- Повышение качества дошкольного образования за счет стабильного функционирования системы внутренней оценки качества образования;
- Сформированность устойчивых механизмов повышения профессиональной компетентности педагогов;
 - Увеличение количества педагогов, повысивших свой профессиональный уровень;
 - Увеличение количества воспитанников за счет открытия групп разной нозологической направленности и групп общеразвивающей направленности;

- Взаимодействие с семьями воспитанников посредством использования эффективных методов и приемов;
- Увеличение внебюджетных средств ДОО за счет организации платных услуг с детьми дошкольного возраста и взрослыми (педагогами и жителями микрорайона Древлянка);
- Участие в работе экспериментальных и инновационных площадок муниципального, регионального и федерального уровня, как точек роста педагогов для организации эффективного педагогического процесса в ДОО.